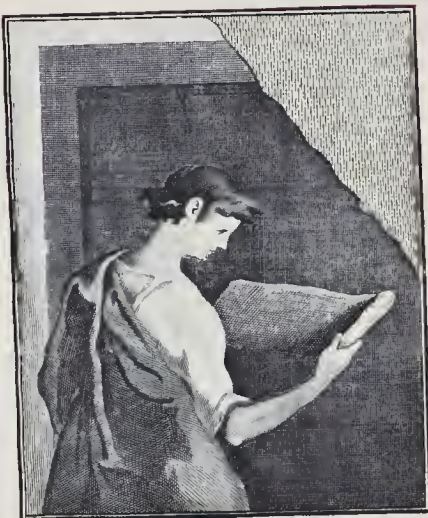
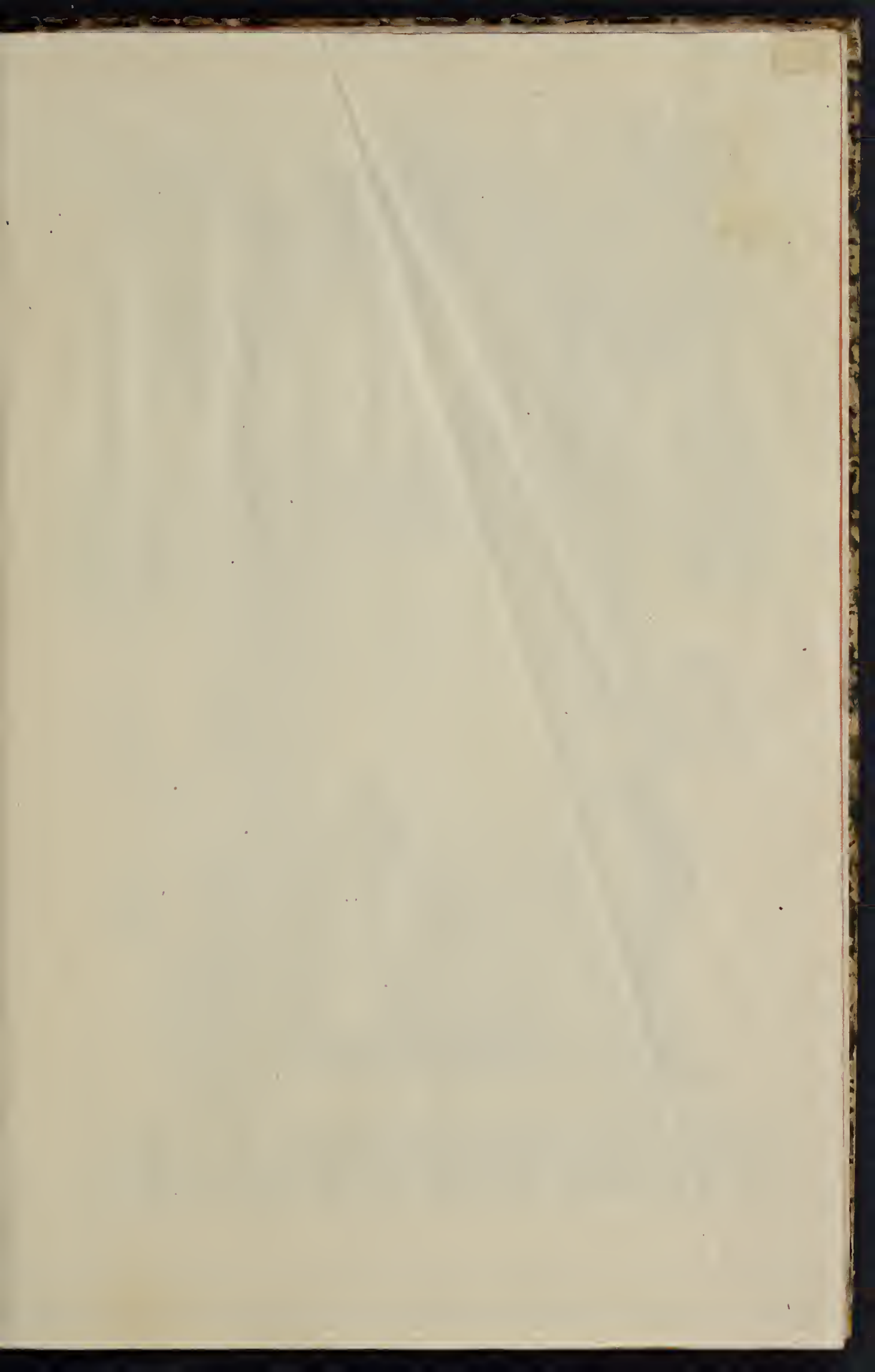


C. ERAPPAORT  
LIBRI RARI  
ROMA



THE J. PAUL GETTY MUSEUM LIBRARY









I M P R E S S O I N R O M A , I N C A S A N O S T R A ,  
N E G L ' A N N I D E L S I G N O R E M . D . L V I I I .

Con Priuilegij . che per dieci anni prossimi , niuno  
ardisca Imprimerlo , ne farlo

Imprimere,

O contrafare , o forsi Impresso . o Contrafatto tenere , o uendere ,

Sotto le pene che in essi Priuilegij si contengono ,

Secondo i loro tinori , quali  
sequitano .

## P A V L V S P A P A I I I .



**M**OTIV PROPRIO etc. Cum sicut accepimus dilectus filius Antonius Labaccus, habitator in Vrbe, iam per quadraginta annos, uel circa, diuersas figuras, seu formas, edificitorum antiquorum ad architecturam spectantium, & necessariorum, artem huiusmodi callentibus operatilis & commodas, Imprimi facere summopere desideret. ueretur tamen, ne haec sua industria: & labor, alius qui exinde exemplum capere possent lucrum, magno cui suo damno pariat.

Nos igitur eius commoditatibus, et indemnitati, in praemissis opportune consulentes, ipsiusq; Antonium, specialibus fauoribus, et gratis prosequentes. Omnibus & singulis impressoribus & sculptoribus, ac quibusuis perionis imprimendi, et sculpendi artem exercentibus, in quibusuis regnis, prouincijs, & dominjs, morantibus, sub excommunicationis, & quingentorum ducatorum auri de camera, pro una Camerae Apostolicae: et pro altera medietatibus eidem Antonio, applicandorum, necnon amissionis figurarum imprimendarum, eidem Antonio similiter applicandarum, respectiue penis, quas contrafacientes, absq; alia declaratione, ipso facto incurrere uolumus, ne per decennium a tempore impressionis dictarum effigiarum, seu formarum computandum, formas huiusmodi, siue paruas, siue magnas, pro eorum uoluntate, aut ad inslatiam quaruncunq; personarum, cuiuscunq; dignitatis, status, gradus, nobilitatis, uel prebementiae, aut conditionis fuerint, quouis quaesito colore, imprimere, seu insculpere, aut imprimi, seu insculpi facere, seu impressis, praeterquam ex ipsius Antonij mandato, uenales exponere, quouis modo presumant, seu fatagant, districte inuicemus, irritum quoq; etc. decernimus, Et nihilominus uniuersis, et singulis, Legatis, Vice legatis Gubernatoribus, et iudicibus Ecclesiasticis et secularibus, cuiuscunq; dignitatis & c. existant, ut eidem Antonio in praemissis efficacis defensionis presidio assistant, itaq; obseruari faciant, etiam per quas eis uidebitur sententias, censuras, et penas, in uirtute sanctae obedienciae, districte precipimus, et mandamus, de gratia speciali. Non obstantibus quibusuis Apostolicis, ac prouincialibus, et synodalibus constitutionibus, et ordinacionibus, statutis etc. Caeterisq; contrarijs quibuscunq; cum clausulis oportunis. Volumus autem praefatis nostri Motus proprii, solam si gnaturam sufficere, et ubiq; fidem facere, in iudicio et extra, etiam si uidebitur absq; registratura, seu littere per breue nostrum, super praemissis expedire possint.

*Sp3 et ita mandam<sup>2</sup>A.*



## I V L I V S P A P A I I I ,



**M**OTU PROPRIO etc. Cum sicut accepimus, dilectus filius Antonius Labaccus, habitator in Vrbe, iam per quadraginta tres annos, uel circa, diuersas figuras, seu formas, edificiorum antiquorum ad architecturam spectantium, & necessariorum, artem huiusmodi callentibus peritulis, et commodas, imprimi facere summopere desideret, ueretur tamen ne hæc sua industria; et labor, alijs qui exinde exemplum capere possent lucrum, magno cum suo damno pariat

Nos igitur eius comoditatibus; et indemnitati, in premissis opportune consulentes, ipsumque Antonium, specialibus fauoribus, et gratijs prosequentes. Omnibus et singulis impressoribus, & sculptoribus, ac quibusuis personis imprimendi, et sculpendi artem exercentibus; in quibusuis regnis, prouincijs, et dominijs, morantibus, sub excommunicationis, et quingentorum ducatorum auri de camera pro una camera Apostolica; et pro altera medietatibus eidem Antonio applicandorum, necnon amissionis figurarum imprimendorum, eidem Antonio similiter applicandarum; respectiue penis, quas contrafacientes, absque alia declaratione, ipso facto incurrere uolumus, ne per decennium a tempore impressionis dictarum effigiarum seu formarum computandum, formas huiusmodi, sue paruas, sue magnas, pro eorum uoluntate, aut ad instantiam quaruncumque personarum, cuiuscumque dignitatis, status, gradus, nobilitatis, uel preheminentiæ, aut conditionis fuerint, quouis que sito colore, imprimere, seu in sculpere, aut imprimi, seu insculpi facere, seu impressis præterquam ex ipsius Antony mandato, uenales exponere, quouis modo præsumat, seu fatigant, districte inhihemus, irritum quoque etc. decernimus, et nihilominus uniuersis et singulis Legatis, Vice legatis, Gubernatoribus, et Iudicibus Ecclesiasticis, et Secularibus, cuiuscumque dignitatis etc. existant, ut eidem Antonio inpremissis efficacis defensionis præstatio assistant, illaque obseruari faciant, etiam per quas eis uidebitur sententias, censuras, et penas, in uirtute sanctæ obedientiæ, districte precipimus, et mandamus, de gratia speciali. Non obstantibus quibusuis apostolicis, ac prouincialibus, et synodalibus constitutionibus, et ordinationibus, statutis etc. Cæterisque cõtrarijs quibuscumque, cum clausulis opportunis. Volumus autem presentis nostri Motus proprii, solam signaturam sufficere, et ubique fidem facere, in iudicio & extra, etiam si uidebitur, absque registratura, seu liuere per breuic nostrum, super premissis expediri possint.

157


# P A V L V S P A P A I I I I .

**M**OTU PROPRIO etc. Cum sicut accepimus, dilectus filius Antonius Labacus Archiepiscopus in Vrbe, et ex præscriptione Quadraginta annorum, et ultra Romanus eius effectus, quosdam typos diuersarum antiquitatum, et edictorum, ac templorum alme Vrbs, non sine temporis ætate adunauit, ex quibus librum composuit magno cum labore, et impensa, ac communi eorum utilitate qui Architecturæ scientiam profitentur, non solum pro publico bono, uerum etiam ad effectum ut memoria multa et diuersa eiusdem urbis edificia traierentur, que alias ob uetustatem, et maximas eiusdem Vrbs ruinas, iam obliterata reuanebant, dictumque librum exudi ab impressoribus curauit, uerum qua ueretur, ne huiusmodi labor, et industria, ab alijs sine eius licentia imprimatur, cum maximo ipsius Antonij damno, Volentes igitur eius inde commutati opportune consulere, ipsi quoque Antonium tanquam de re publica bene meritum, specialibus fauoribus, et gratijs, prosequi Omnibus et singulis impressoribus, siue stamparum, aut laminarum cuiuscunque generis, uel speciei impressoribus, siue sculptoribus quous nomine nuncupatis, ac personis quibusuis imprimendi, ac sculptendi, siue incidendi arte excellens, quous nomine nuncupatis, tam in urbe, quam extra eam, ac in ciuitatibus, terris, et locis ditum Ecclesiæ, mediate siue immediate subactis, nec non in quibusuis regnis, ac prouincijs, existentibus, seu morantibus, sub excommunicationis, et quingentorum ducatorum auri de camera, pro una camera Apostolicæ, et pro reliquis meritis, eidem Antonio, necnon a missionis tam laborum, quam figurarum, ac laminarum, siue stamparum, eidem Antonio applicatorum, reuocatiue pœnis, quas inhobedientes, absque alia declaratione, ipso facto incurere uolumus, ne per decennium a tempore datæ præsentium computandum, aliquos libros, siue formas, paruos, seu magnos, aut paruos, uel magnos, pro eorum uoluntate, aut ad instantiam quaruncumque personarum cuiuscunque dignitatis, status, gradus nobilitatis, uel præhementiæ, aut conditionis fuerint, quous que sito colore uel ingenio, imprimere, insculpere, aut imprimi, insculpi, uel indici facere, seu forsitan impressis, insculptis, siue incisis, uti, aut uenales exponere, seu retinere, per se, uel alium, seu alios, preterquam ex ipsius Antonij mandato, consensu, aut uoluntate, quous modo, audeant, uel presument, districtius inhibemus, irritum, et inane decernentes, quicquid secus factum fuerit, eundemque gratiam per se, re. Paulum Tertium, eidem Antonio concessam, et beneuolentiam etiam tertium predecessores nostros Romanos Pontifices, approbatam, et confirmatam, approbamus, et confirmamus, et quatenus opus sit, leuato concedimus Et nihilominus motu simili, dilecto filio Ascanio Sfortiæ, S. Mariæ in Via lata Diacono Cardinali, nostro, et Sanctæ Romanæ Ecclesiæ Camerario, ac eiusdem Camere Apostolicæ aulico, necnon uniuersis et singulis Legatis, Vicelegatis, Gubernatoribus, et Iudicibus, tam Ecclesiasticis, quam Secularibus, cuiuscunque dignitatis, et existentibus, id quos præfens noster Motus proprius, siue illius transumptus, aut exemplar peruenierit, et eorum cui libet insolidum, harum serie, in uirtute sanctæ obedientiæ, districtius precipiendo mandamus, ut eidem Antonio, in præmissis, assiduis defensionis presidio, assistant, et præmissa eidem Antonio obseruari mandent, et faciant, per quas eis, et eorum cui libet uidebitur sententijs, censuras, et penas. Inuocato etiam si opus fuerit in præmissis, auxilio brachij secularis, non obstantibus quibusuis Apostolicis, ac prouincialibus, et synodalibus constitutionibus, et ordinationibus, statutisque, et ceterisque contrarijs quibuscunque Et in super, quia disicile ad modum foret, præfente nostro Motu proprio ad singula queque loca deferre, Motu simili uolumus, et Apostolica auctoritate decernimus, ipsius transumptis, uel exemplis, etiam in ipsis libris siue operibus impressis, plenam et totalem prorsus fidem, ubique tam in iudicio, quam extra, adhiberi, quæ præfenti originali adhiberetur, si in medium exiberetur, et quæ præfenti nostri Motus proprio, sola signatura sufficiat, quæ ubique fidem faciat, tam in iudicio, quam extra, regula nostræ cancellariæ in contrarium edita, non obstante.


ptz D N pp B. (Card. Tranc) ]

1-1

SERENISS.<sup>MO</sup> PRINCIPE.<sup>4</sup>

 VPP.<sup>CA</sup> humilmente il fidel.<sup>MO</sup> Seruitor di V. Ser.<sup>CA</sup> Antonio Labacco, che hauendo egli fatto un libro di molti ediftij pertinente all'architettura, cauato per la maggior parte di Roma, con le loro scritture necessarie, si degni concederli che per anni dieci niuno altro che egli, possi far imprimir, si in questa città di Venetia, come in tutte l'altre terre e luoghi del Dominio suo, il detto libro, ne quello altroue impresso uendere, sotto pena à chi contrasarrà, di perder tutte l'opere, & pagare ducati Cinquanta per ciascuno libro, un terzo delliquali sia del accusador, uno del offitio doue si farà l'accusa, e uno di esso supplicante, qual se obbliga offeruare quello, che per le leggi, in materia di stampe è obligato.

1552 Die ult. Aprilis in Rogatis.

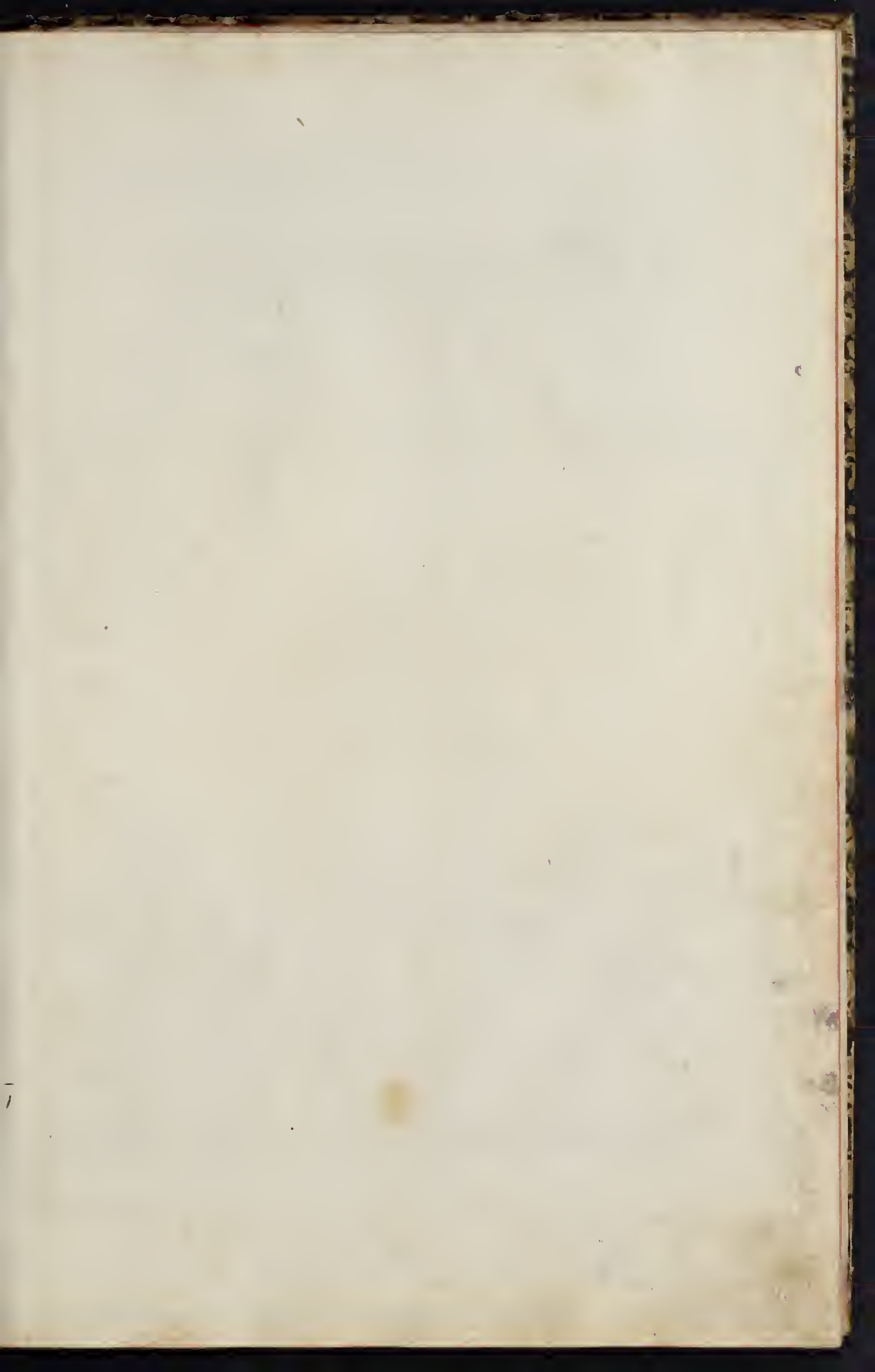
 HE al sopraditto supplicante sia concesso, che per anni dieci prossimi, niuno altro che lui, senza sua permissione, possi stampar in alcun luogo del Dominio nostro il libro per lui composto, di molti ediftij, pertinenti al'Architettura, cauato per la maggior parte di Roma con le loro scritture necessarie, ne altroue stampato in quelle uendere, sotto tutte le pene dichiarate.

Benedictus Rosa  
Ducalis notf. 2<sup>o</sup>

ANTONIO LABACCO  
ALI LETTORI.



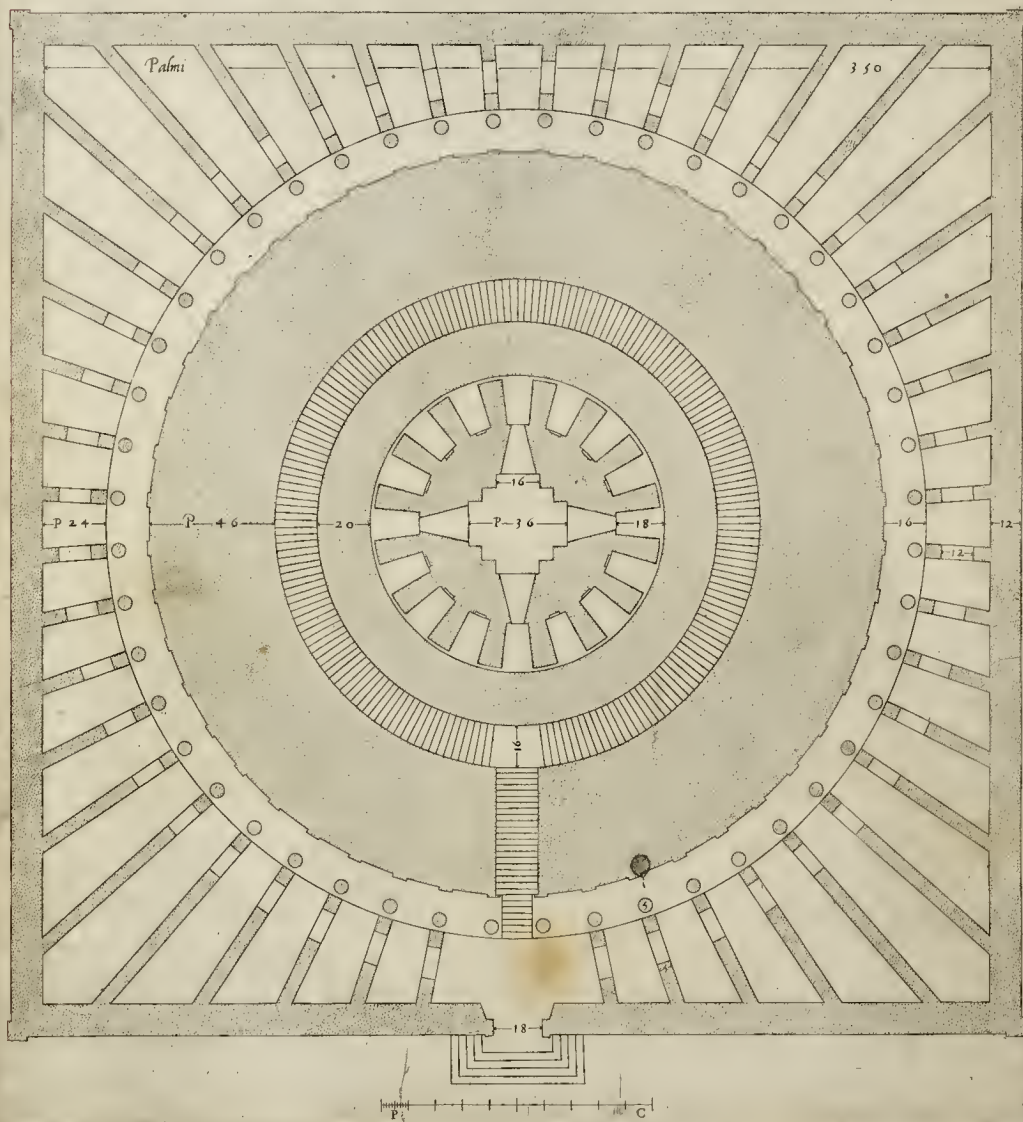
**B**ENIGNI Lettori non fa dibisogno ch'io ui racconti, quanto fussero grandi gl'animi de Ro-  
mani antichi nell'edificare, perche di questo molti autori n'hanno scritto di lungo; è ben uero, che  
se tante reliquie di fabriche, che si ueggon' adesso in Roma, fussen' integre, senza dubbio darrebbs  
bono manifesto segno de la lor' grandezza, ma per le guerre, & incendij sono ridotti in quest'  
essere. Onae essendomi sempre diletato de l'antiquità, & hauendo ueduto al tempo mio cauarne in diuersi luoghi,  
m'ingegnai, appress' il famoso Bramante, & Antonio di san Gallo, mio maestro, Camendui in tal arte esser-  
tissimi intender' il rimettere insieme tal ruine, di che n'ho preso gran satisfatione; & massime quando quegli edi-  
fity, che si ueggono ruinati quasi in tutto, io me gli uedea ridotti in disegno, integri Et perche son stato piu volte  
persuasò da Mario mio figliuolo, che fusse bene metterne parte in luce, accio non si perdessero tal memorie, & tan-  
to piu me lo persuaueua, quanto per esser morti gli anteditti, architetti, con li quali io le hauuo uedute, offerendosi  
detto Mario ad ogni fatica, per insin' all' intagliar parte d' esse stampe; io stimai che non fusse se non buono il met-  
ter fuori tal opera, considerando ciò essere molto utile per gli studiosi dell'architettura, si come chiaro è che mag-  
gior frutto si caua de gli buoni essempi in poco tempo, che non si farebbe leggendone i scritti in molto maggiore, &  
anche tanti huomini chi uano misurando, e cercando queste ruine, e non le possono ritrouare, ne piglieranno gran  
satisfatione, & anchora gli altri chi ueranno, non haueranno da durar tante fatiche, e potranno in breue conse-  
guire, quel che in molti anni à pena s'è potuto comprendere. Ma mentre ch'io attendeua à sollicitar Mario, che ridu-  
cesse à perfetione questa tale impresa, mi è occorso alcun dubbio, che per hauerla mostrata à certe persone, ho dubi-  
tato di quel che ci farebbe potuto interuenire, si come ci è auuenuto in altre cose, che hauendole lasciate uedere sono  
state stampate, & altri gode le nostre fatiche. Perciò mi son deliberato di metter fuori queste poche che io mi treuo  
in essere, accio non uenisse ad effetto quel', di ch' io mi dubitaua. Facendo noto à ciascuna persona, che di tutto quel  
che trouarete, nel modo che lo uedrete disegnato, l'habbiamo cauato dalle proprie antiquità, e misurato minutamen-  
te, & non accresciuto, ne diminuito alcuna cosa, Si che prendete con l'animo allegro queste poche fatiche sperando  
che con la gratia del magnò ID D I O, in breue tempo mandaremo a perfetione tutta l'opera.



## PIANTE DEL MOLO DI ADRIANO

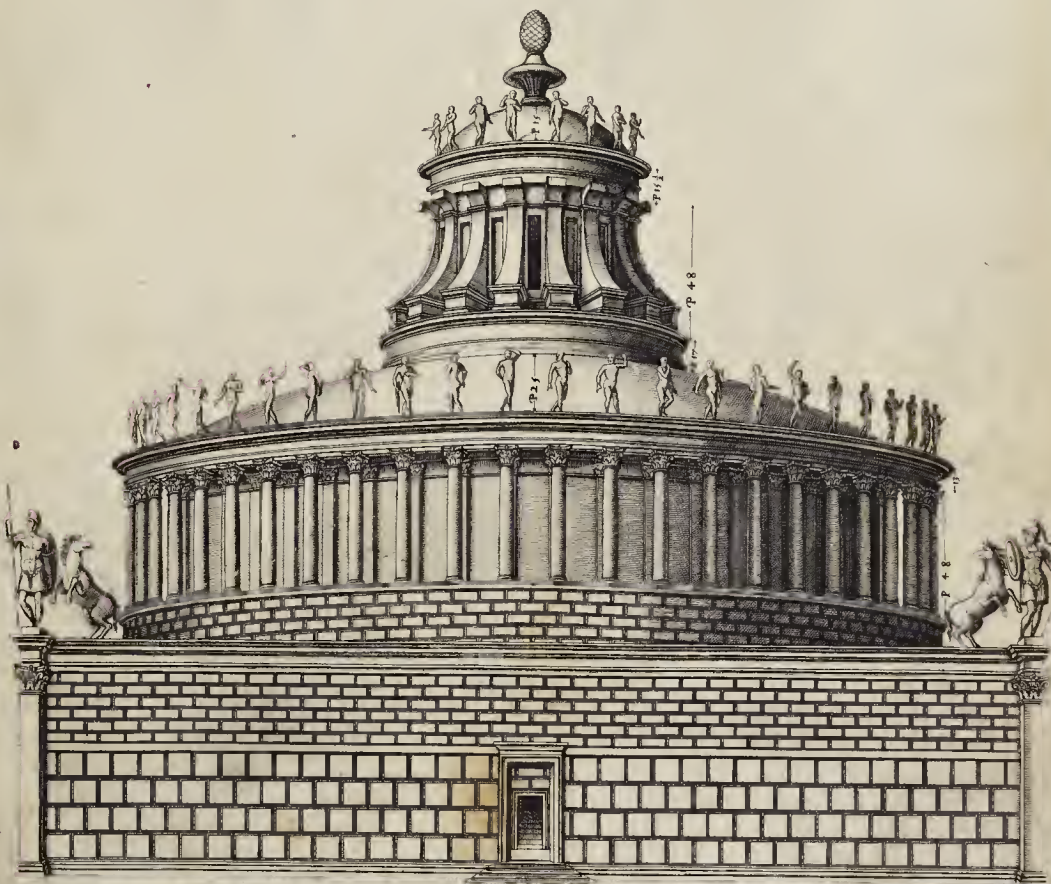
*Queste Pianti sono del Molo di Adriano: e non vi era altro di vacuo nel massiccio del Fondo, che la scala, che andava intorno: sono misurate à palmi: ciascuno partito in dodici dita: et ogni dito in parti cinque, chiamate minuti.*

✱ ————— ✱  
Palmi



LA FORMA DEL MOLO NE LA PARTE DI FVORI

Il Castello che al presente si dice Sant'Angelo, anticamente fu il sepolcro d'Adriano, & certo che fu opera d'arte & di lauoro ben ornata, si come l'osca sue anchora ne dimostrano la sua magnificentia. Era ricinto fra il tondo el quadro di barbancani, ciascheduno la sua porta per andare a torno, donde si puo considerare quanta fusse la fortèzza di tal'opera, si come di nota la pianta di si gran massiccio, che certo si sarebbe conseruato lungo tempo, s'egli non fusse stato fatto ruinare, sopra la cornice del quadro, ui erano cauagli, & statue per tutto per cio che quando Belisario fu vittorioso contro al Re de Gotti, con quel buttar loro addosso tante statue, e cauagli, dinota che ueramente fussero in luogo simile. De la pine che è suo finimento, me ne riporto al detto di Clemente VII. Pontefice Maxximo, che mi disse che quella di metallo che si uede al presente in S. Pietro fusse ne la sumita di questo Molo.







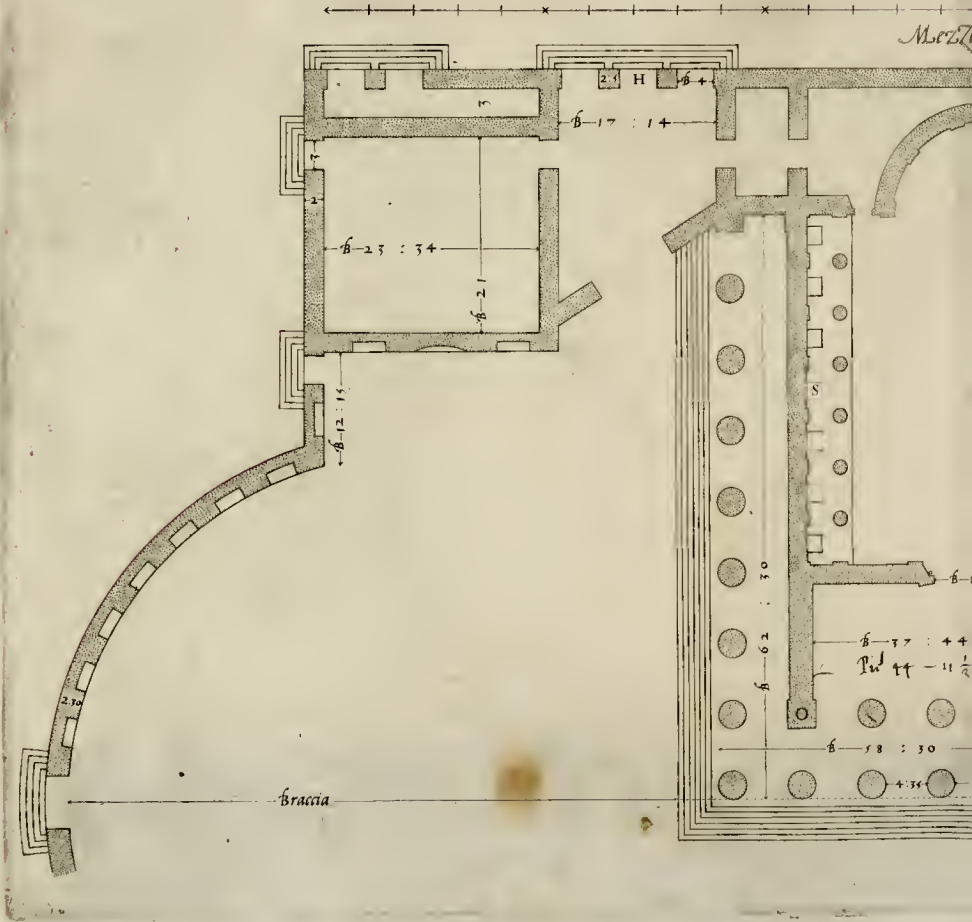
1811

Received of the  
Honble the East India Company  
the sum of  
Five hundred and  
thirty two Rupees  
and  
four Annas  
only  
for  
the  
rent  
of  
the  
house  
No  
1  
in  
the  
Street  
of  
the  
City  
of  
Calcutta  
for  
the  
year  
1811



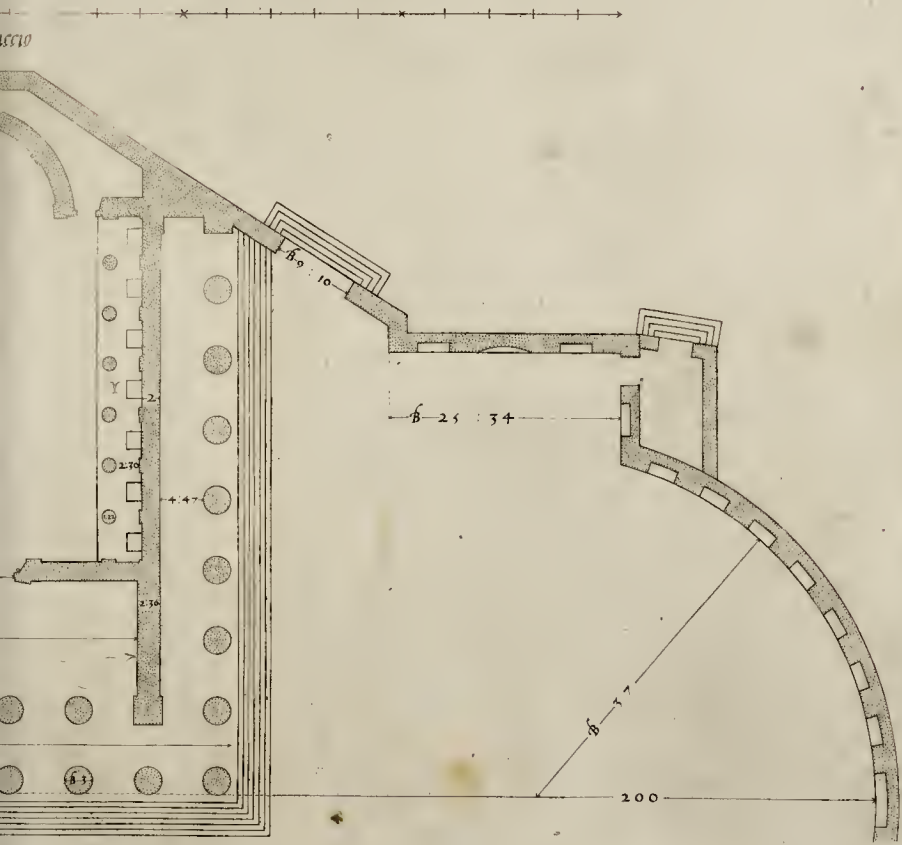
PIANTA DEL TEMPIO

*F*ra l'altre belle antichità di Roma, il tempio ch'edificò Traiano in nome di Nerua, certo è merauiglioso, si per la sua smisurata grandezza, si anco per la bella concordantia, e uenustà del opera, e certo che fu sì mirabile, che coloro chelo rimirauano, non si poteuano addurre à credere, ch'egli fusse fatto per mane d'huomini, ma di giganti. Hor questo bell'edifitio era ricchissimo, e ne la parte interiore fra le colonne, al segno S. ui erano statue a sedere, e similmente sopra la cornice di ciascuna colonna haueua la sua statua in piedi, che ui erano in tutto per numero uentisei statue, senza l'altre bellissime pietre miscelate, Porfidi, Serpentinì, Alabastrì, e molte sorti diuerse, le quali adorna uano la parte di dentro, poi di fuori era tutto di càdidi marmi, che la presentia sua era tale di hauer fatto stupir ogni persona. Ma accio che si comprè



NEL FORO DI TRAIANO

da senon in tutto al men in parte la bellezza e bonta di questo tempio, l'ho nota  
 to particolarmente, e posto in molti pezzi si come l'ordine richiede perche se ha bisogno  
 farlo vedere in piu parti, accio se ne possa cauare costrutto e disegno da ciascun studioso .  
 Oltre di questo era ricinto di mura altissime con doppj tabernacoli ripieni di statue,  
 quali mura da la parte di dentro corrispondeno, ma di fuori non hanno corrisponden-  
 za, il che mi da a credere, che la strada haugse quell' andare, e che la carostia del sito l'  
 habbia causato, perche queſt' era luogo molto nobile a quel tempo, si come si ueggono mol-  
 ti altri edifizj quivi appresso ristretti, e accomodati secondo e siti, ma uenghiamo a le mi-  
 sura, tutto l'edifizio fu misurato col braccio fiorentino, la meta del qual e qui sotto dis-  
 mostrata: il braccio sotto sig: e oncid. 142 la prana di Torino diuiso in minuti 60

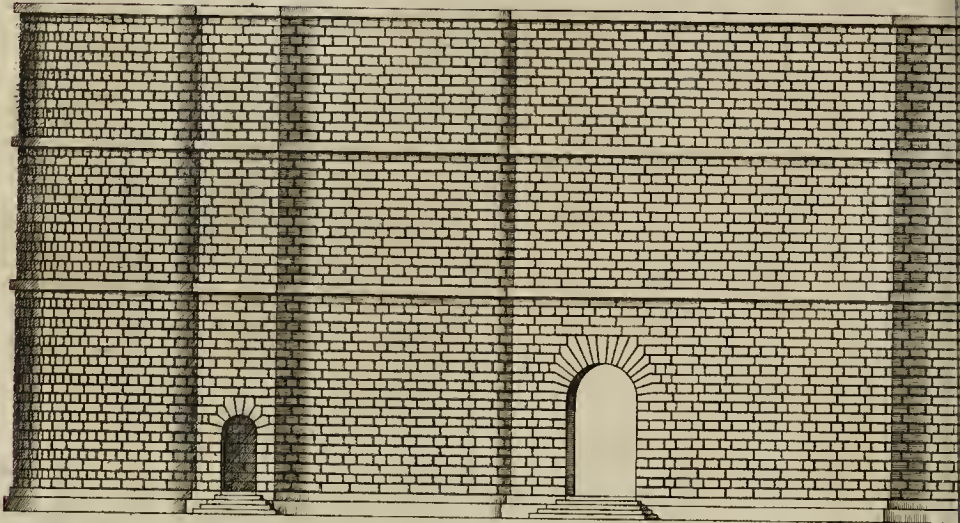


Faint, illegible text, possibly bleed-through from the reverse side of the page.

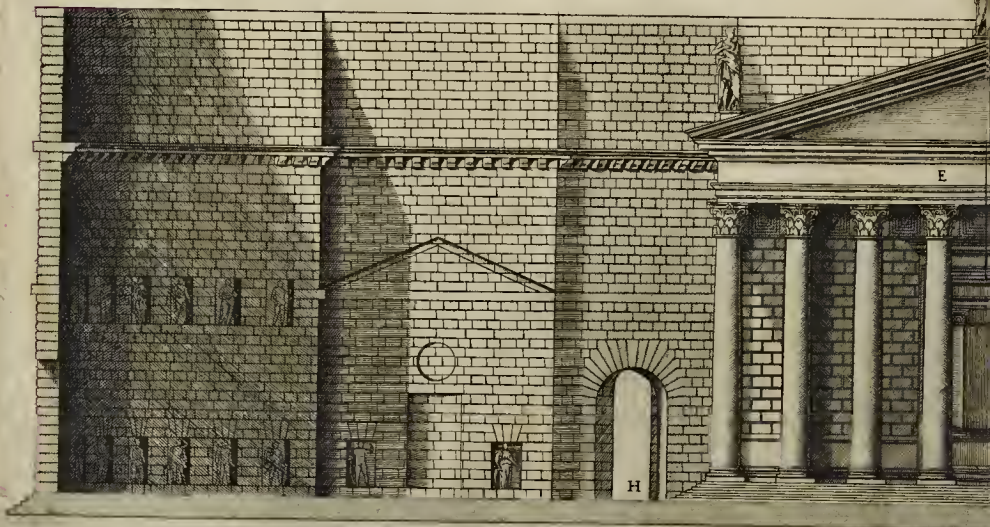


## LO DIRITTO DE LA

*Nella passata charta ho dimostrato la pianta del tempio nel foro di Traiano, con le mura intorno, hora ne la figura qui sotto ui dimostro lo diritto de le mura, ne la parte di fuori verso la strada,*

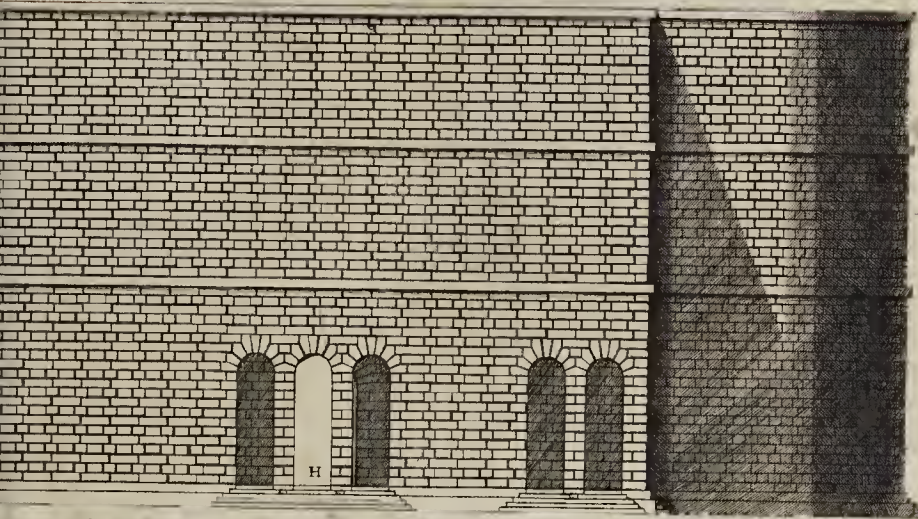


*La figura qui sotto rappresenta la parte dentro de le mura, dove è l'edificio, che si vede dentro e fuori, e benchè queste mura al presente appaiano in questo modo, non dimeno erano coperte di fodere di pietre diverse, oltre di questo u'erano incastati doi frontispizij et altre cornici, e tabernacoli, de li quali non si comprende*

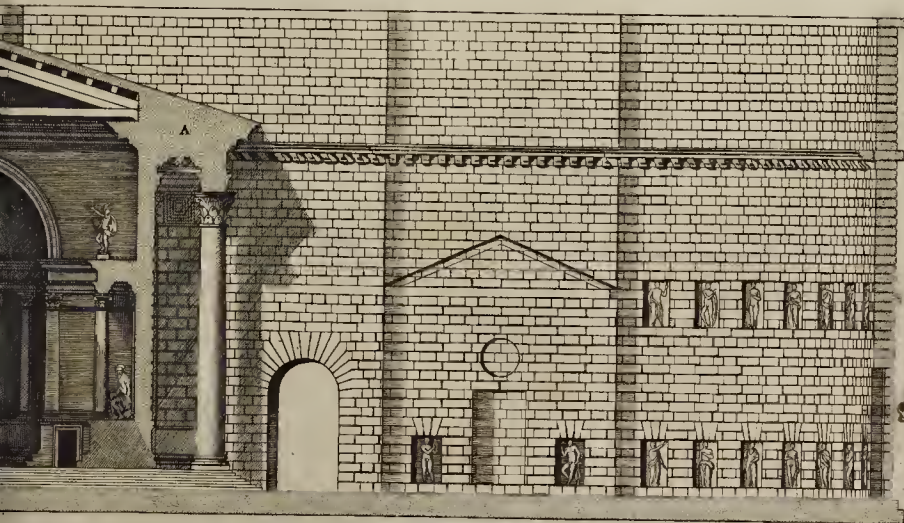


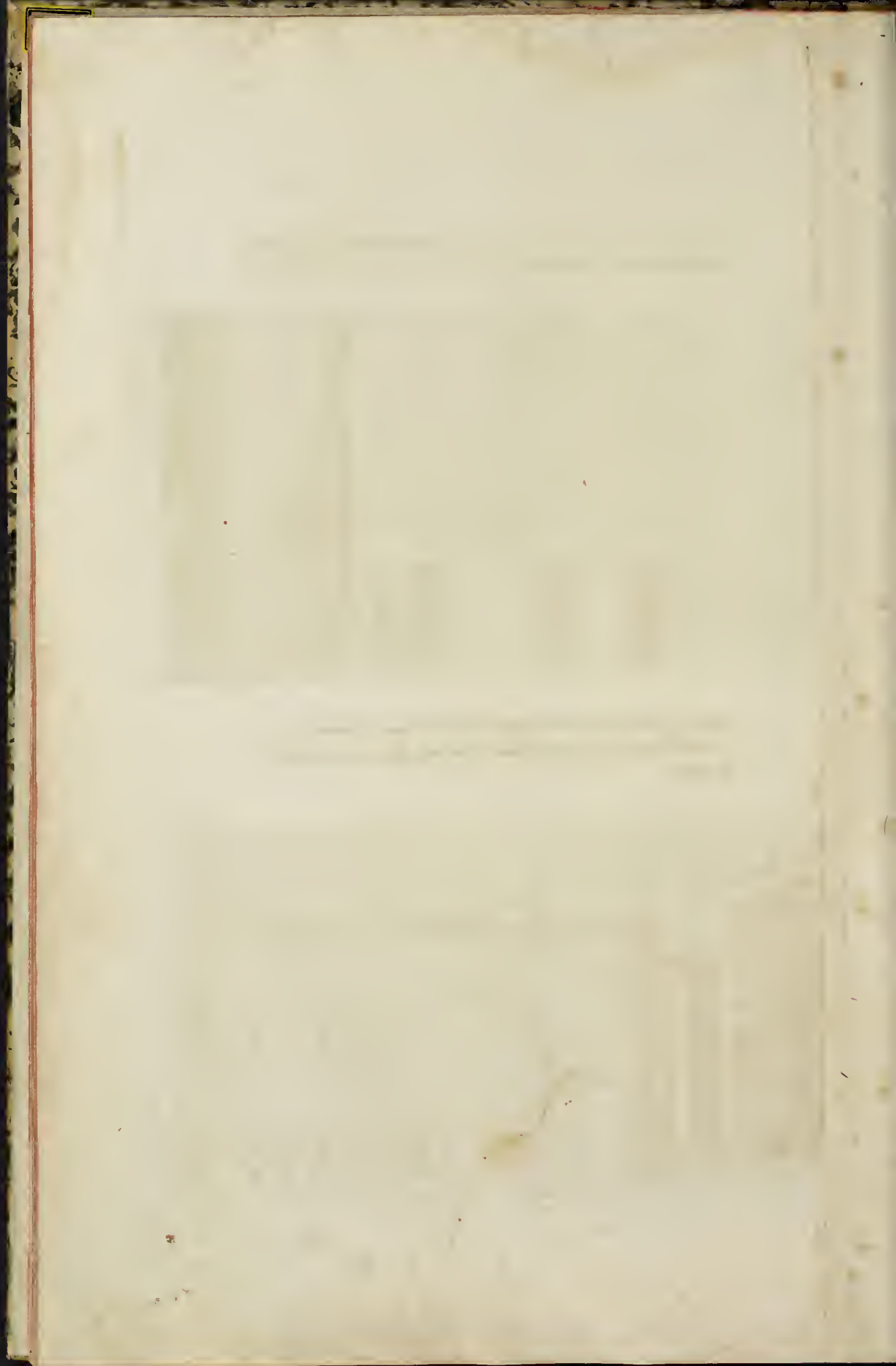
PASSATA PIANTA

le quali sono di Peperina, di pezzi di pietre abbozzate grossamente, ma le loro cornisure sono fatte con summa diligentia, eccetto li cinque regolini, e l'arco de la porta grande, e le scale, che sono di Truertino.

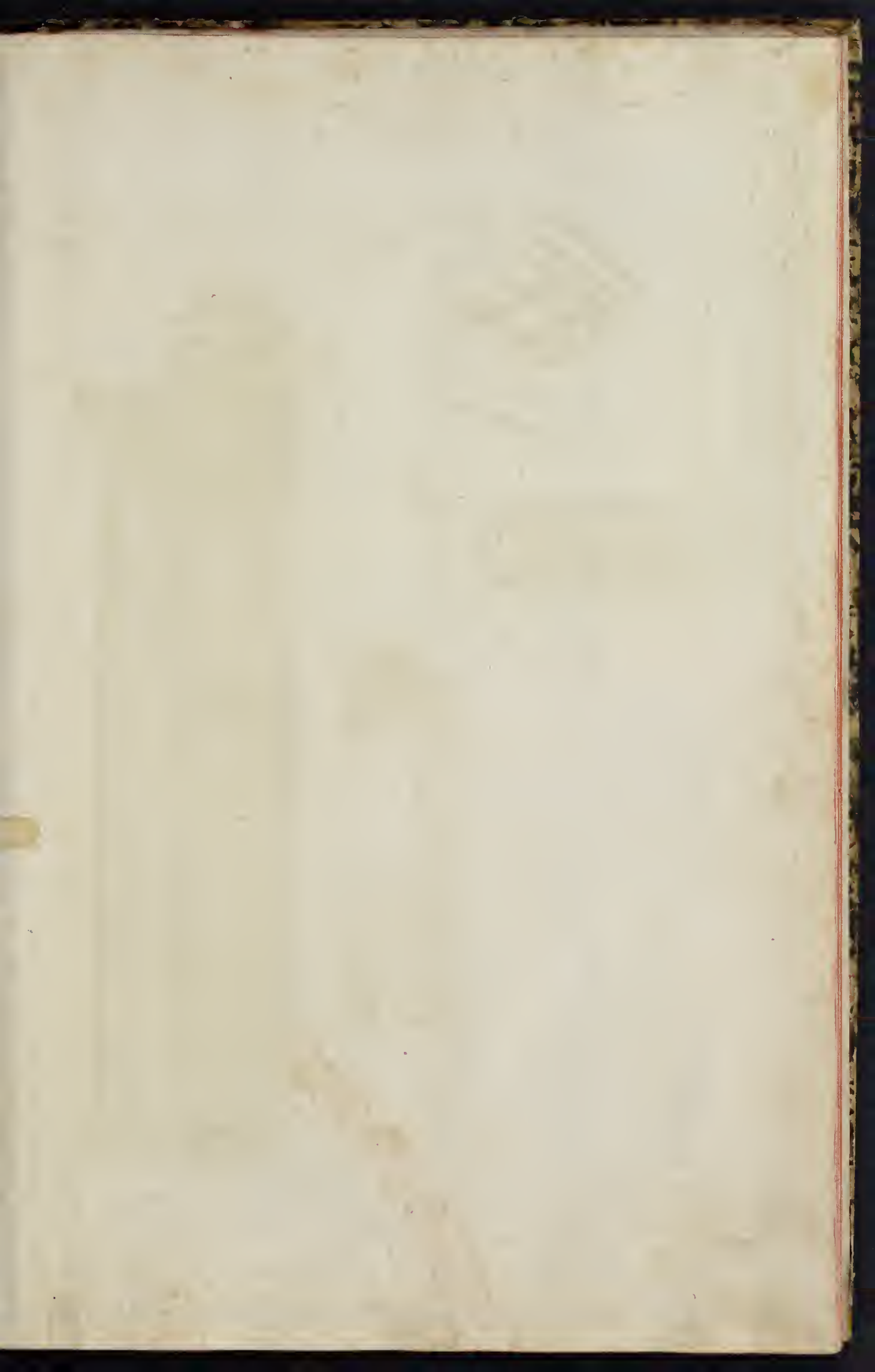


appunto come si videro, non si essendo, ma ben si veggono le rotture dentro le mura che lo dinotano. La cornice con li modelli che corre di sopra, è di truertino, la qual è lavorata molto diligentemente, e non era coperta co' cosa alcuna.



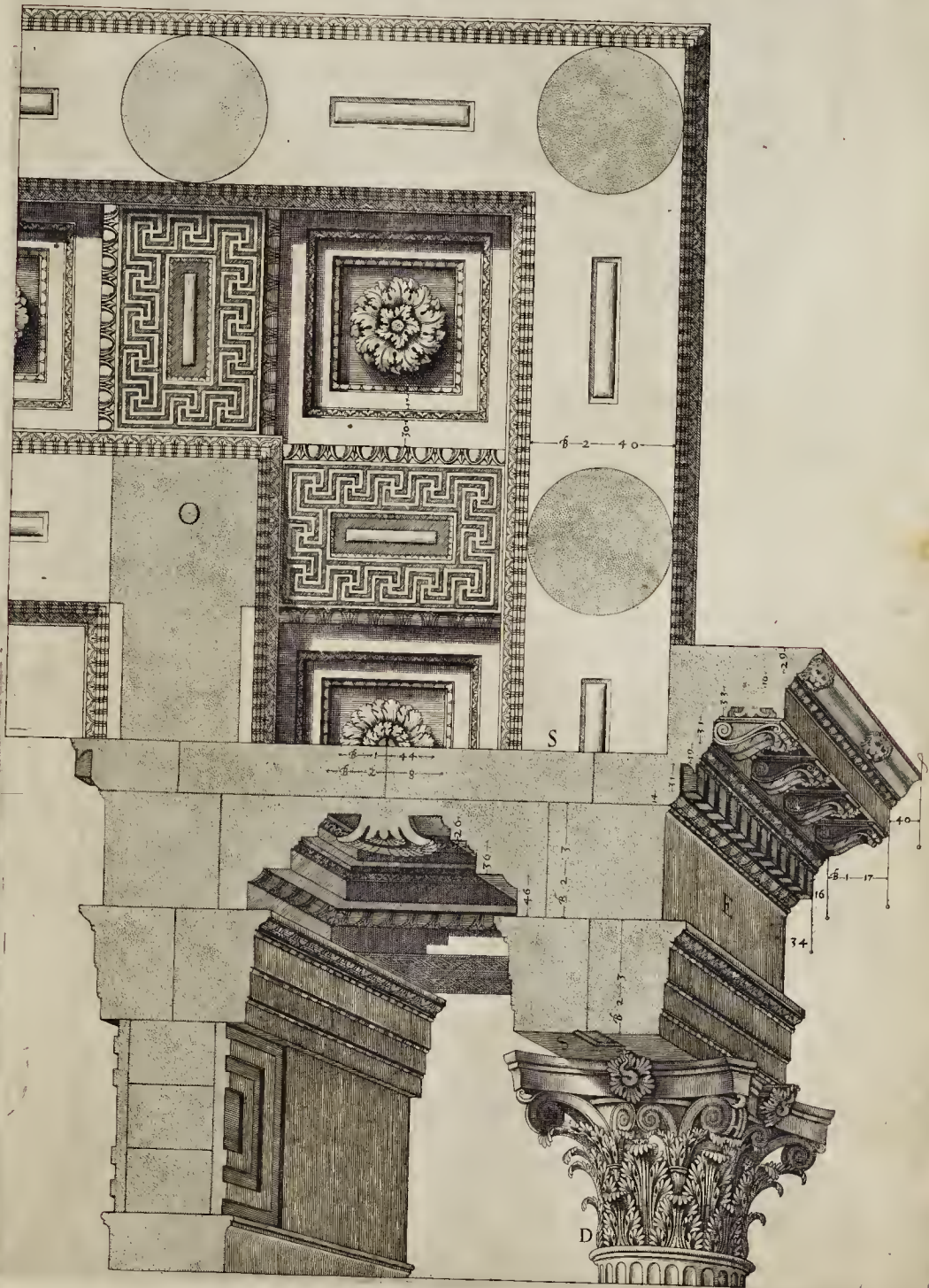






LE PARTI DEL



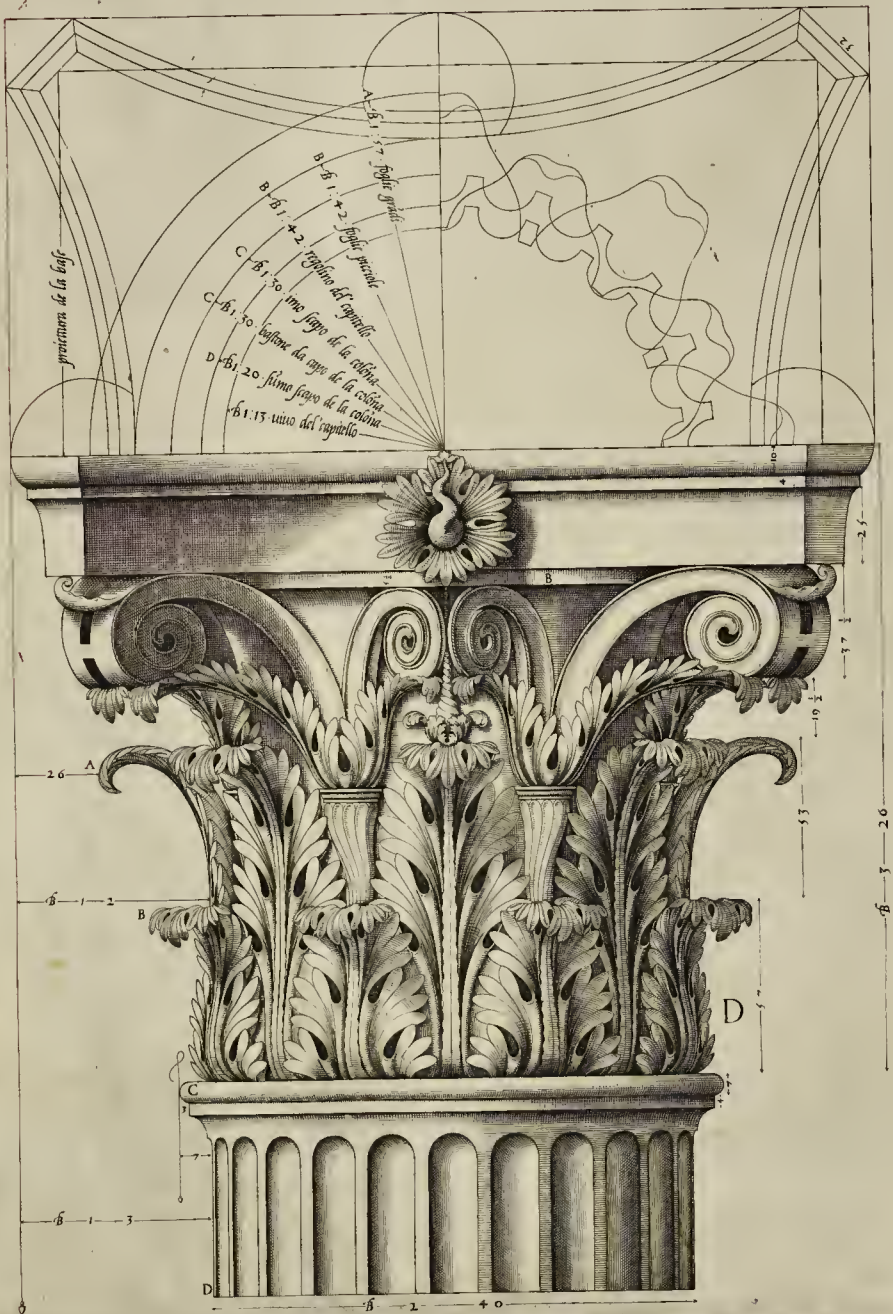






CAPITELLO DE LE COLONNE GRANDI

*Del passato tempo.*





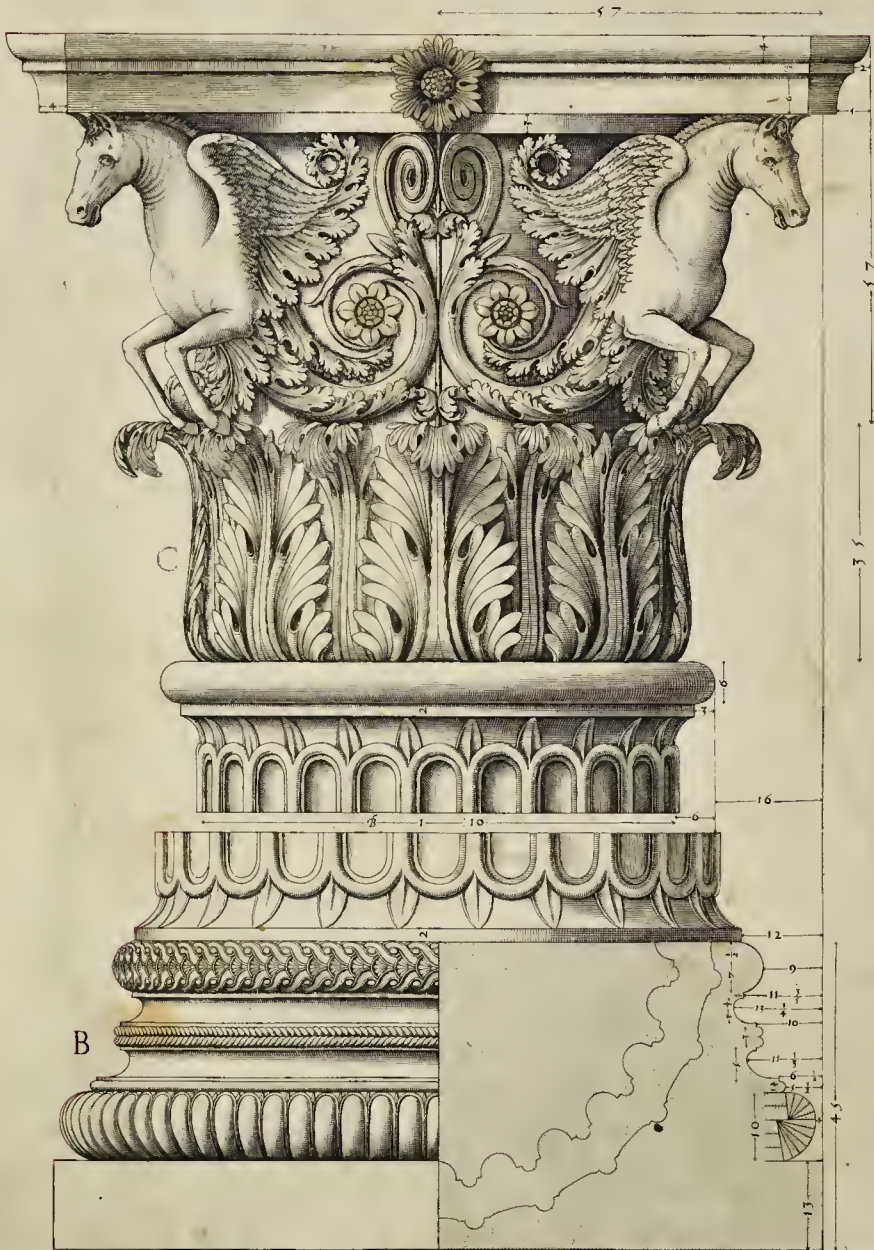






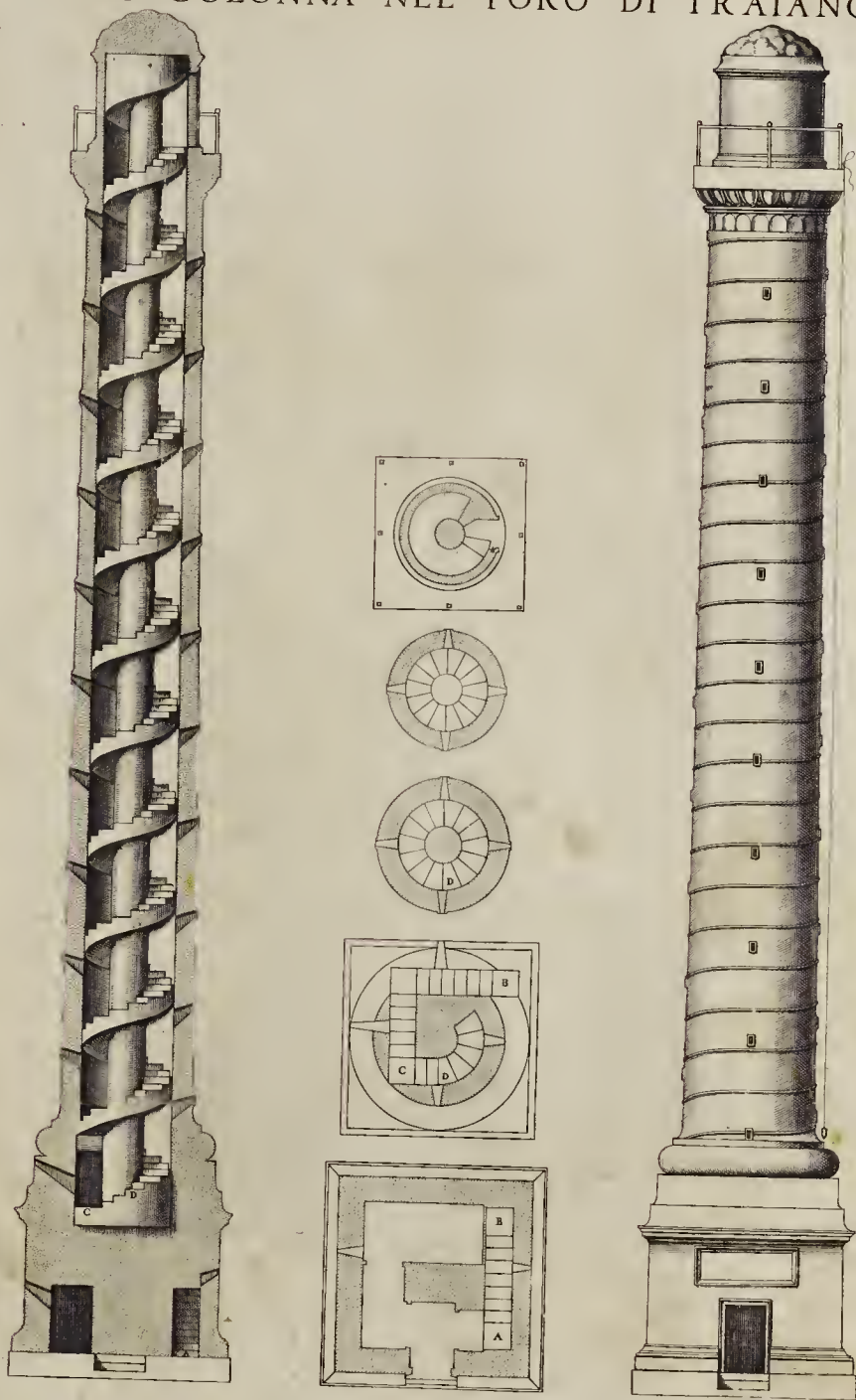
ORNAMENTI DEL PASSATO TEMPIO

*Nella parte inferiore.*



*Handwritten notes or signatures at the bottom of the page.*

LA COLONNA NEL FORO DI TRAIANO





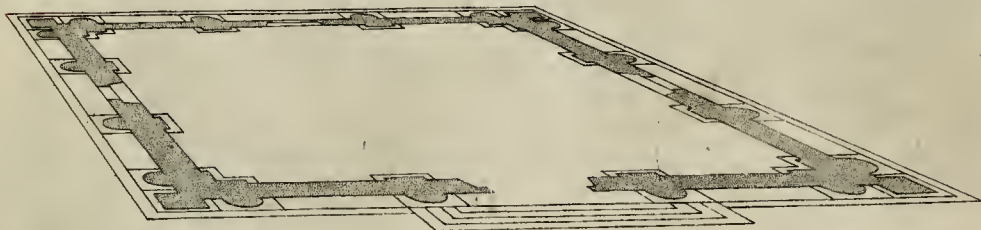
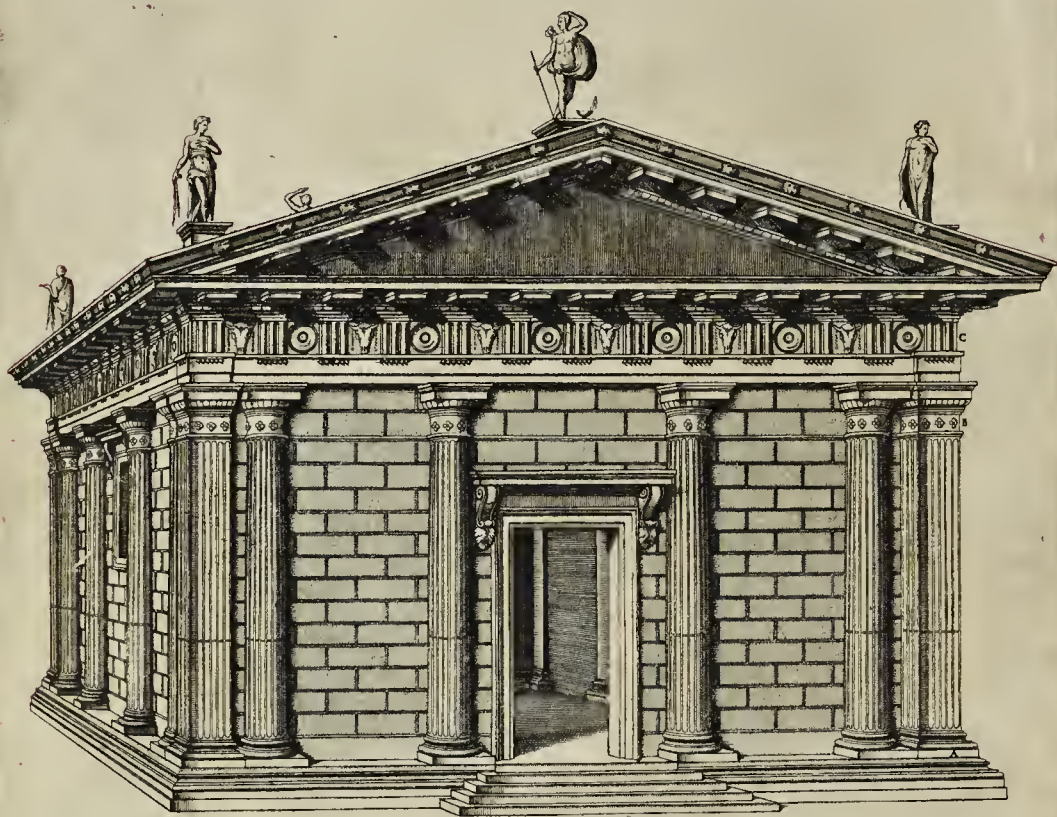
Handwritten text at the top of the page, possibly a title or header, which is mostly illegible due to fading and bleed-through.

Handwritten text in the upper section of the page, consisting of several lines of script. The text is significantly faded and difficult to decipher.

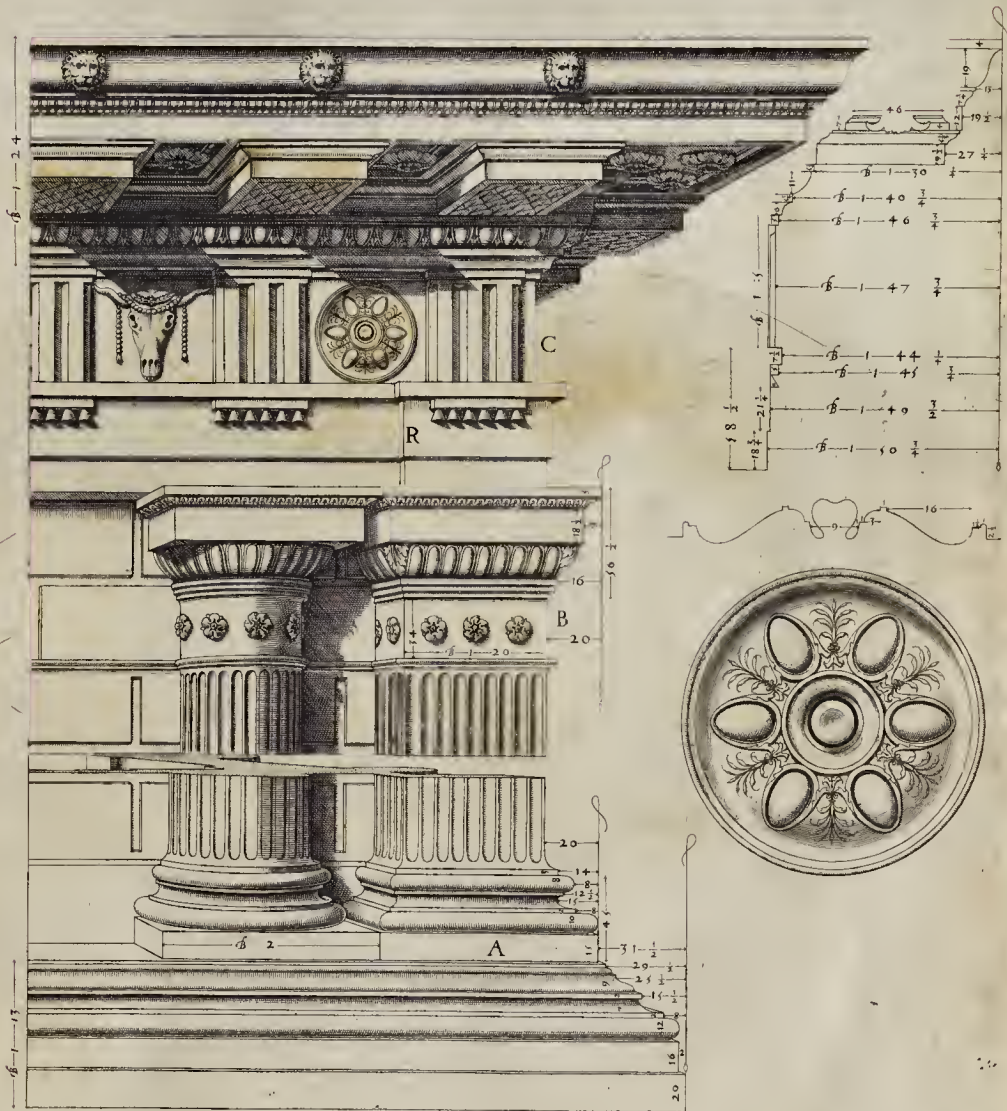
Handwritten text in the middle section of the page, continuing the script from the upper section. The text is very faint and largely illegible.

Handwritten text in the lower section of the page, appearing as a continuation of the script. The text is extremely faded and mostly illegible.

Dove è al presente la Chiesa di sant' Adriano, quiui da man' sinistra uerso l' tempio d' Antonino e Faustina, u' era un casificio in forma quadrata, la pianta e diritto del qual è qui di sotto dimostrato. Hor questo bel Tempio è d' ordine mescolato, per cio che, par Dorico per rispetto delle metope e triglyphi, ma la sua cornice ha li modelli quadrati, e li suoi capitelli sono intagliati eluoghi, oltre di questo le colonne sono striate a uso de le composite, e con tutto questo, non disforma alcuna cosa, anzi è gratissimo ai riguardanti per esser uariato da l' altri ordini. Bramante

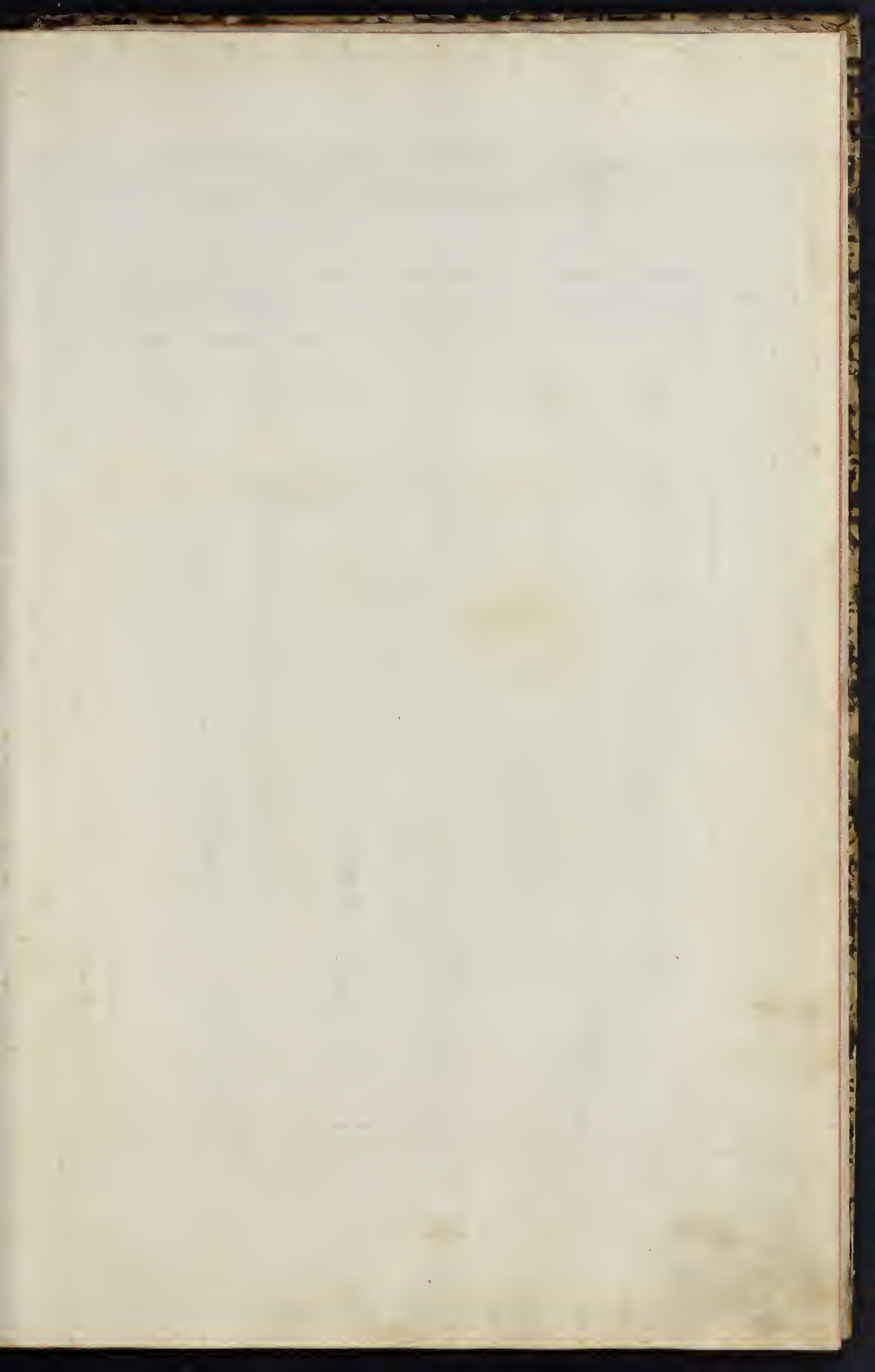


architetto lo imito molto in diuersi opere, come chiaro si uede, per cioche molto lo dilataua per esser  
 cosa nuoua. Questo mirabil castito haueua in ogni cantone una bella discretione, da esser consi-  
 derata, cioe ch'el pilastro de ditto cantone non diminuiua, e l'architrave correndo su per le colonne de-  
 minuite quando giugneua al cantone risaltua tanto, quant'era la diminutione de la colonna ecio fa-  
 ceua per uenir a ritrouar il uiuo del pilastro, si come chiaro lo uedi qui sotto al segno. R. Circa  
 le misure fu misurato col braccio di uiso in minuti seßanta.

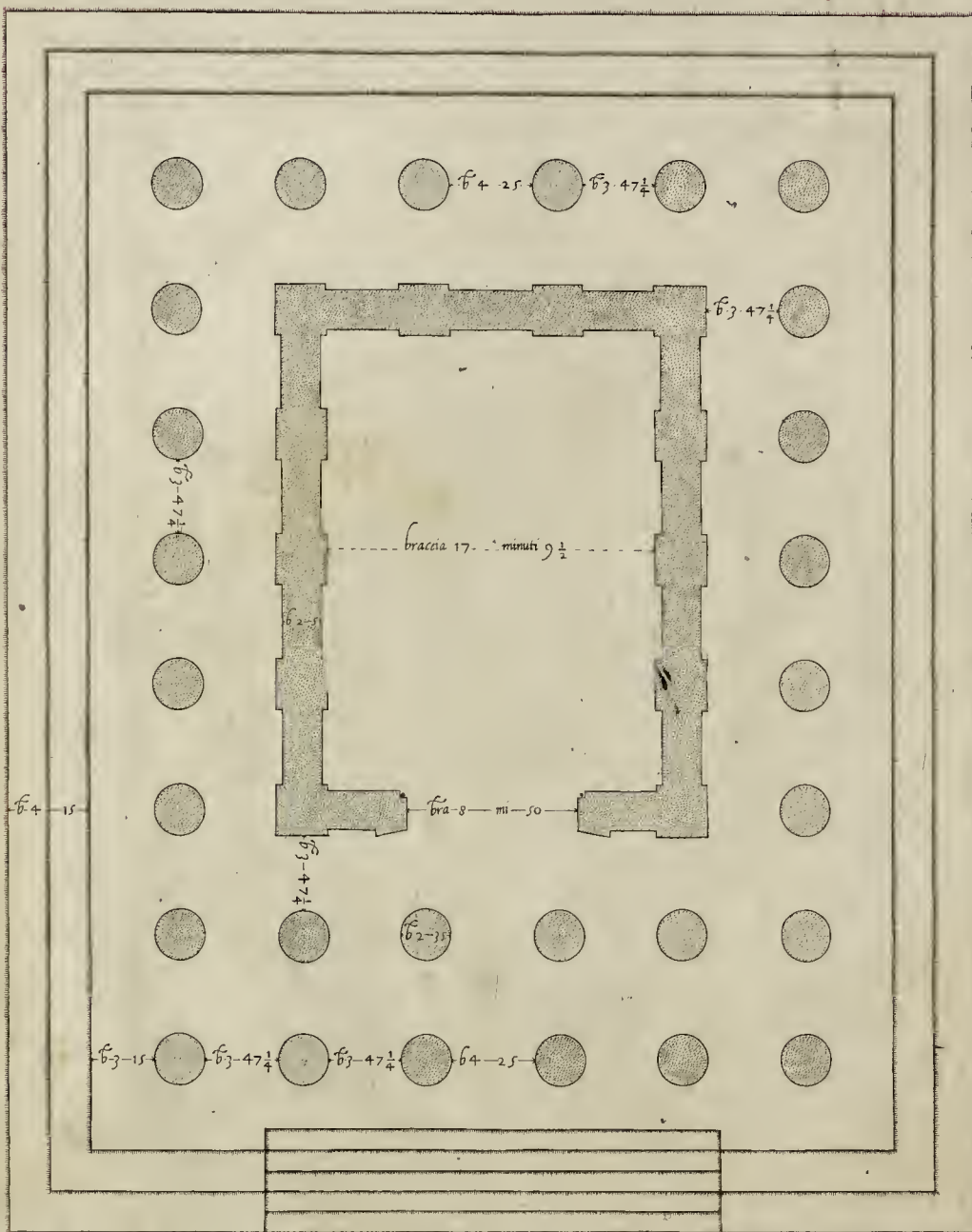






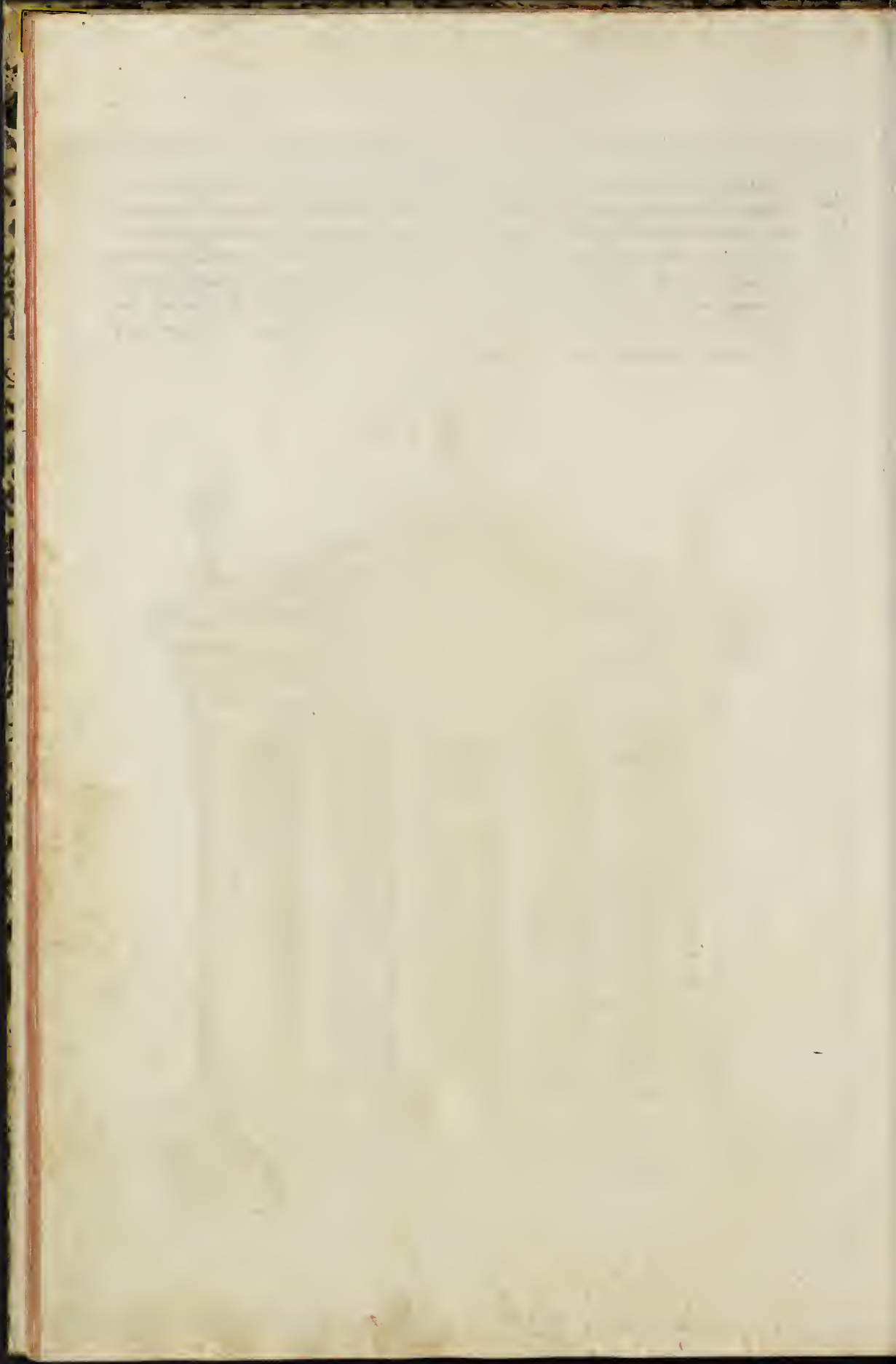


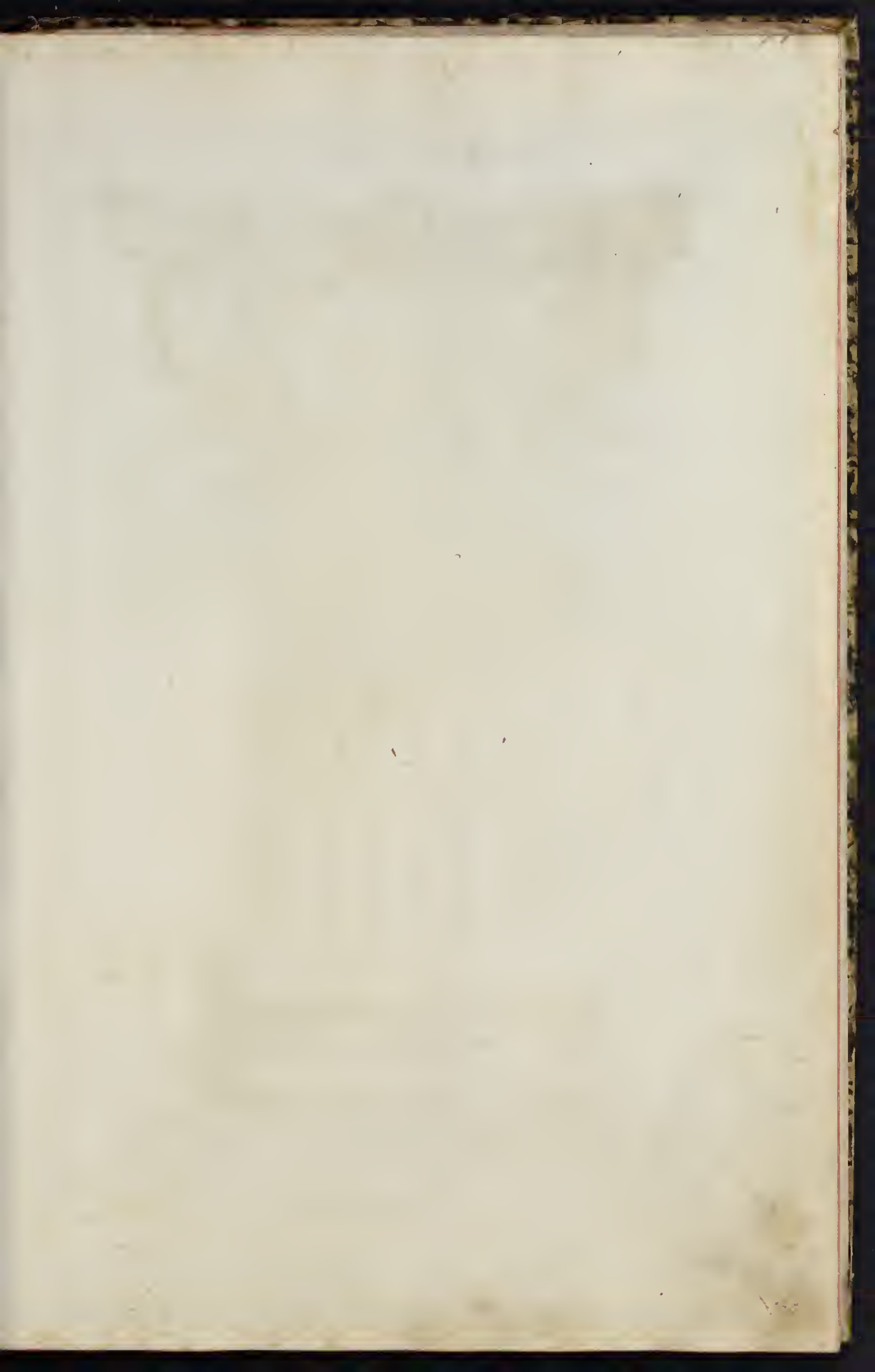
## PIANTA DEL TEMPIO DI GIOVE STATORE



*Il* Pnyzso l'apertura de la terra, ne la quale sijato Curtio armato, u'era il Tempio di Giove Statore, molto ricco d'ornamēti e d'imagi, del qual al presente ne sono rimaste tre colōne, d'ordine Corinthio, & anchora che s'allontani molto da i seriti di Vitruuio; niente di manco egli è delli piu belli & meglio intesi ordini che sian in Roma, secondo il parere di tutti gli architetti eccellenti che sono stati a nostri tempi, & io per me non ci so trouare màcamento alcuno, ne per corinthio saperci trouar meglio di questa. Hor questo bello & ben inteso edificio fu lauorato molto diligentemente, e le pietre furono sì ben cōgiunte l'una con l'altra, ch' appena in molti luoghi si possono discernere le sue cōiijure, e certo s'egli non fusse stato così ben cōmesso, non sarebbono restate tanto tempo in piedi quelle tre colōne ch' al presente si ueggono. Et per essere così importante, l'ho notato insieme con li suoi membri, quali furono misurati col braccio detto di sopra parato in minuti sessanta.



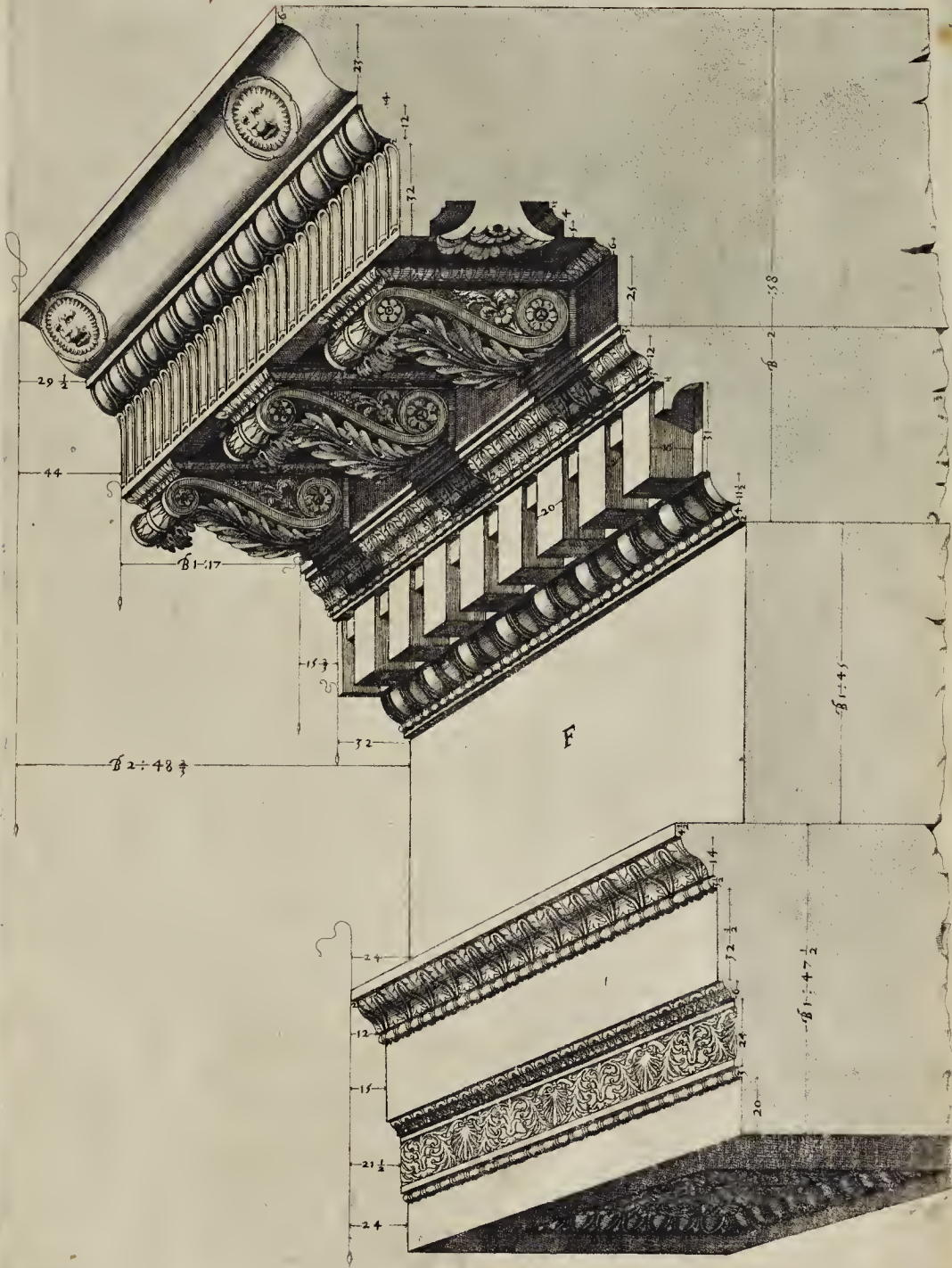




MEMBRI DEL

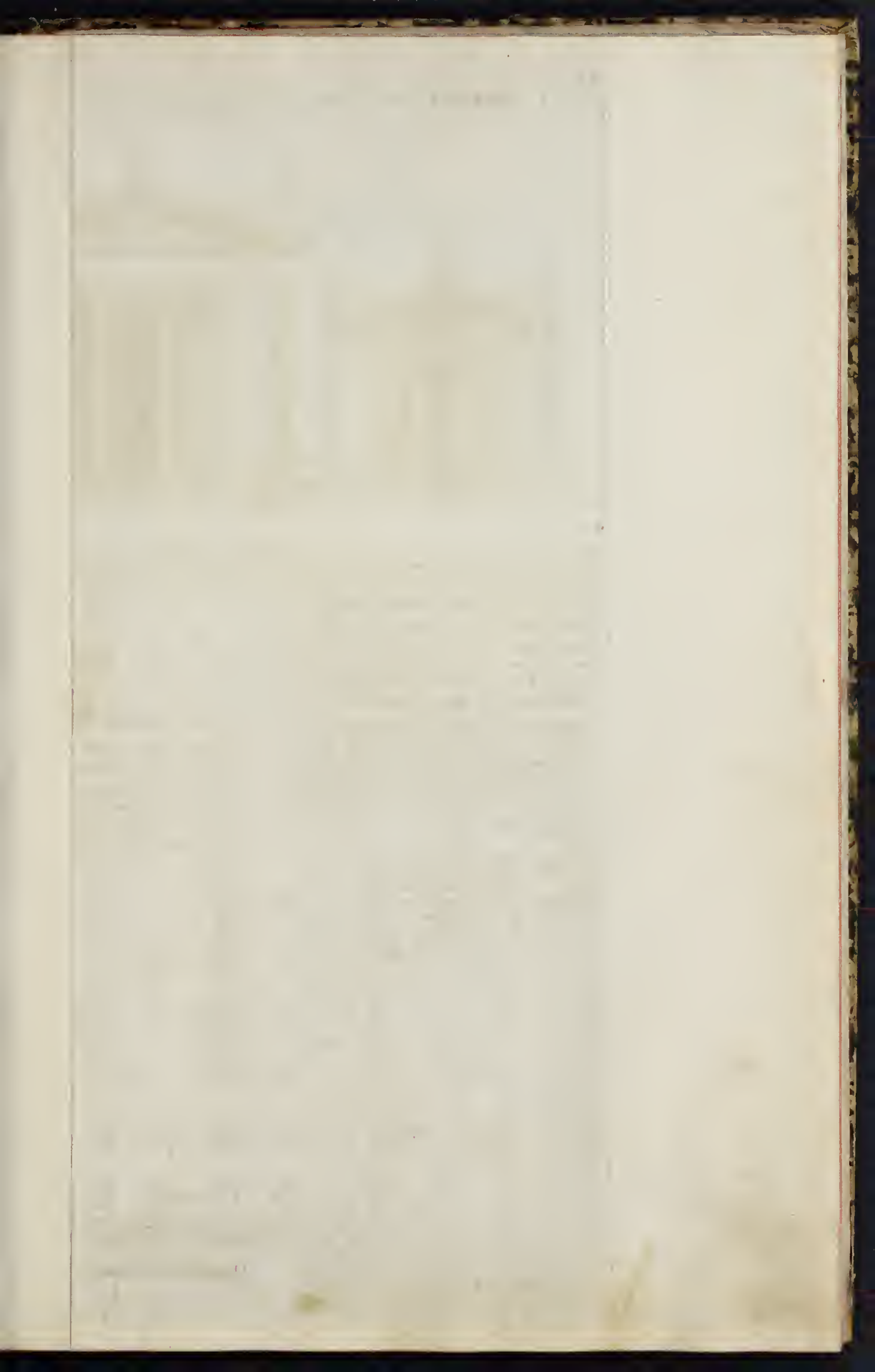


PASSATO EDIFITIO



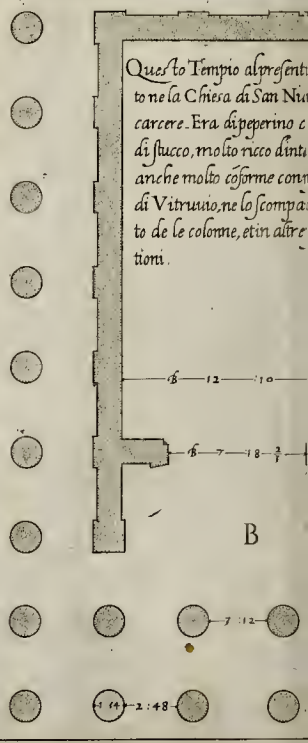
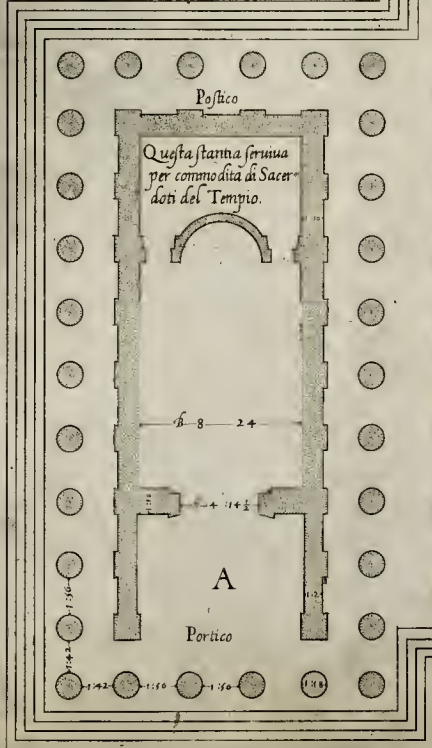
1. The first part of the book is devoted to a general  
introduction to the subject of the history of the  
people of the United States. It is a very interesting  
and useful work, and one which every citizen  
should read. It is a very good book, and one  
which every citizen should read. It is a very  
good book, and one which every citizen should  
read. It is a very good book, and one which  
every citizen should read. It is a very good  
book, and one which every citizen should read.  
and







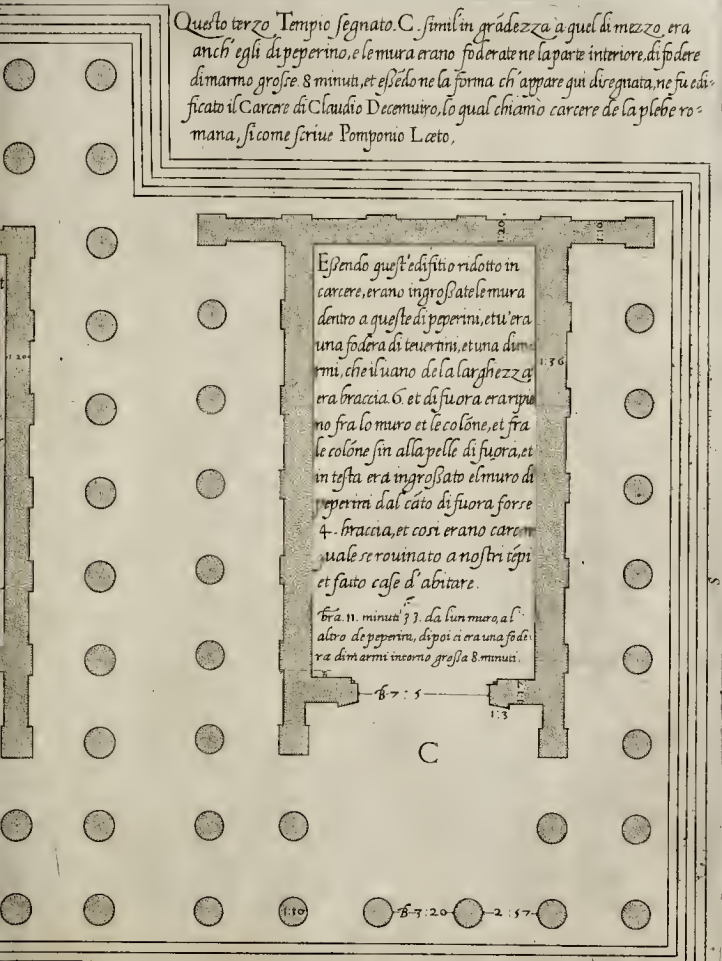
Appresso il Theatro di Marcello doue al presente è la chiesa di San Nicola in carcere u'erano tre Tempij luno a cant' a l'altro, nel modo che dinotano le prospettive piante e diritti loro, e prima il Tempio Dorico segnato A haueua in sul cantone lo triglypho, e faceua quel inconueniente che serue Vitruuio cioè che per far le metope equali è necessario ristignere l'intercolunio qual è appresso l'cantone, e così sta questo, per ciò l'ho notato in forma maggiore ne la seguente charta piu diffusamente. Questo edificio la maggior parte era di peperino coperto di stucco.



Questi edifici furono misurati col



Questo terzo Tempio segnato C. simil in grádezza a quel di mezzo era anch' egli di peperino, e le mura erano foderate ne la parte inferiore di fodere di marmo grosse 8 minuti, et esido ne la forma ch' appare qui diseguate, ne fu edificato il Carcere di Claudio Decumuro, lo qual chiamo carcere de la plebe romana, si come scriue Pomponio Læto,



Essendo quest' edifitio ridotto in carcere, erano ingrossate le mura dentro a queste di peperini, et u' era una fodera di tuorini, et una di marmi, che il uano de la larghezza era braccia 6. et di fuori era ripieno fra lo muro et le colonne, et fra le colonne sin alla pelle di sopra, et in testa era ingrossato el muro di peperini dal cato di fuori forse 4. braccia, et così erano carceri quale se rouinato a nostri tempi et fatto case d' habitare.

br. 11. minuti 77. da un muro all' altro de peperini, dopo ci era una fodera di marmi incorno grossa 8. minuti.

io partito in sesanta minuti.

Appre le scale di questo tempio al segno. S' u' era la fra da che andaua nel theatro di marcello, in mezzo della sciuoletti et della scena.





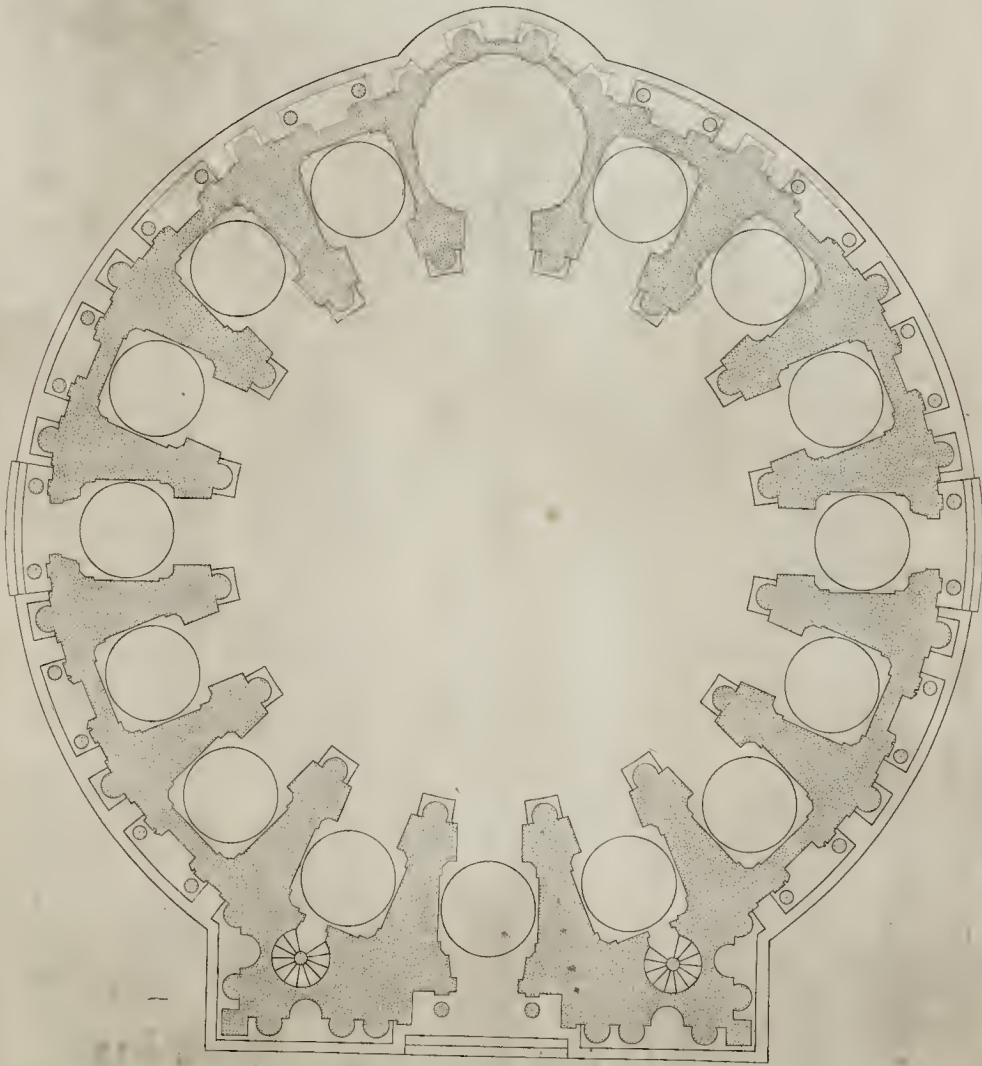
IL TEMPIO DORICO PASSATO

*Figurato dentro e fuori in forma maggiore.*



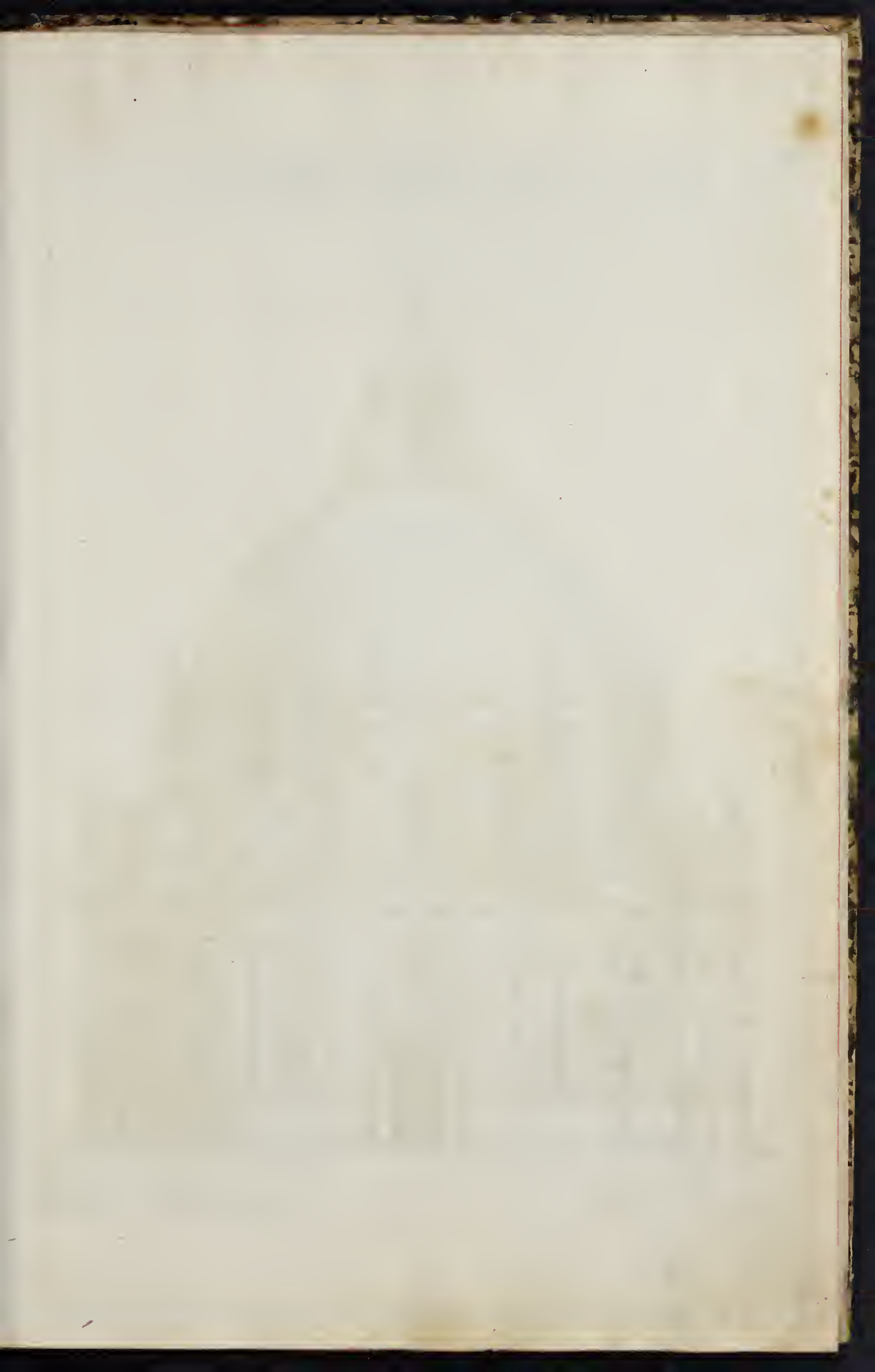
PIANTA DEL TEMPIO SEGVENTE

La Pianta qui sotto dimostrata è moderna, di nostra inuentione, insieme col suo dirito, qual si dimostra nella seguente carta: et benchè l'intention nostra fusse di trattar solo di cose antiche, nondimeno ci è parso notarlo insieme con l'altre cose, per util' e piacere di ciascuno studioso di quest' arte.









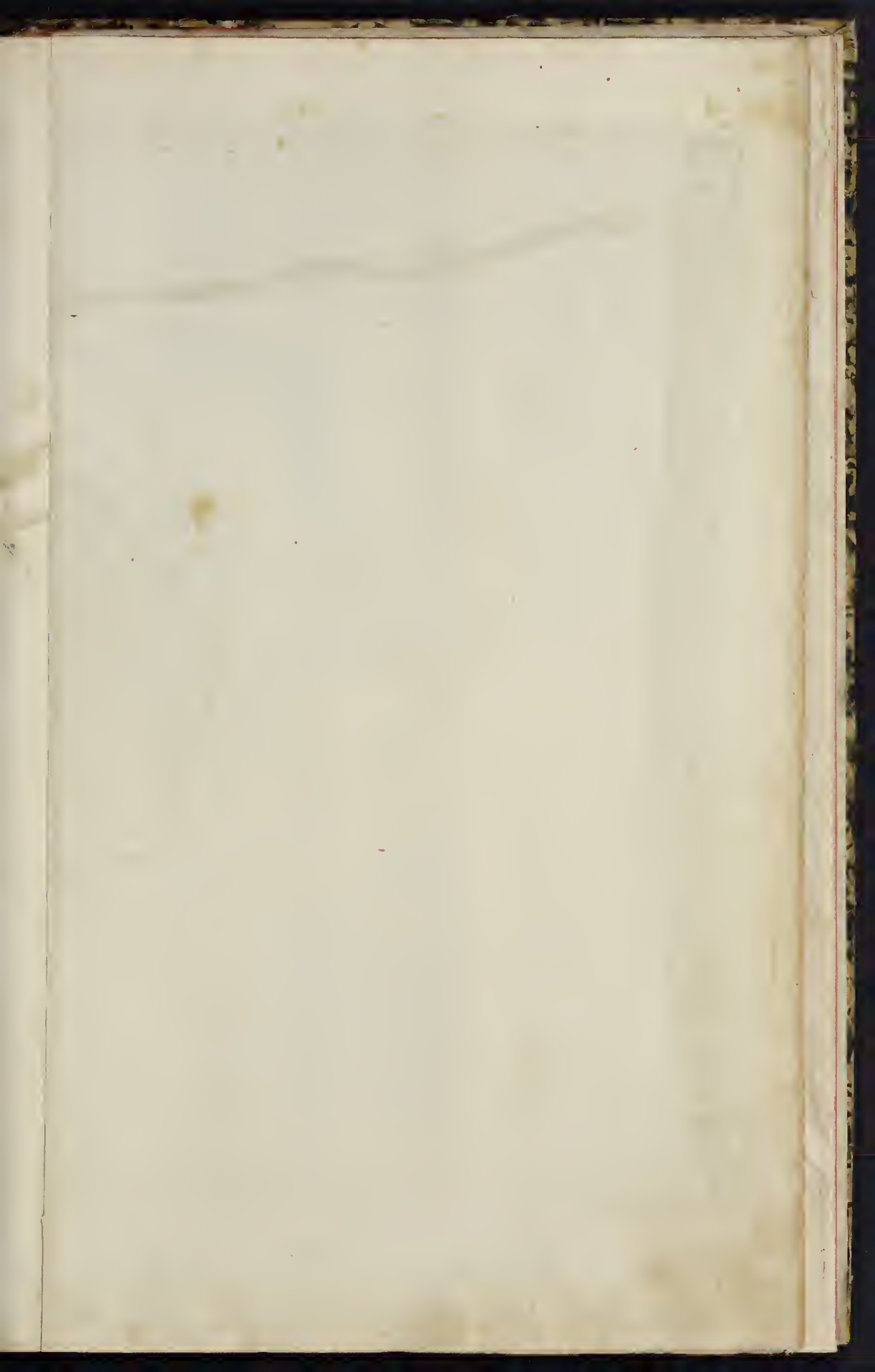
DIRITTO FVORI E DENTRO



DE LA PASSATA PIANTA







Torre che usi usso Ostia

Fiumino

LEVANTE

Magazzino di terra

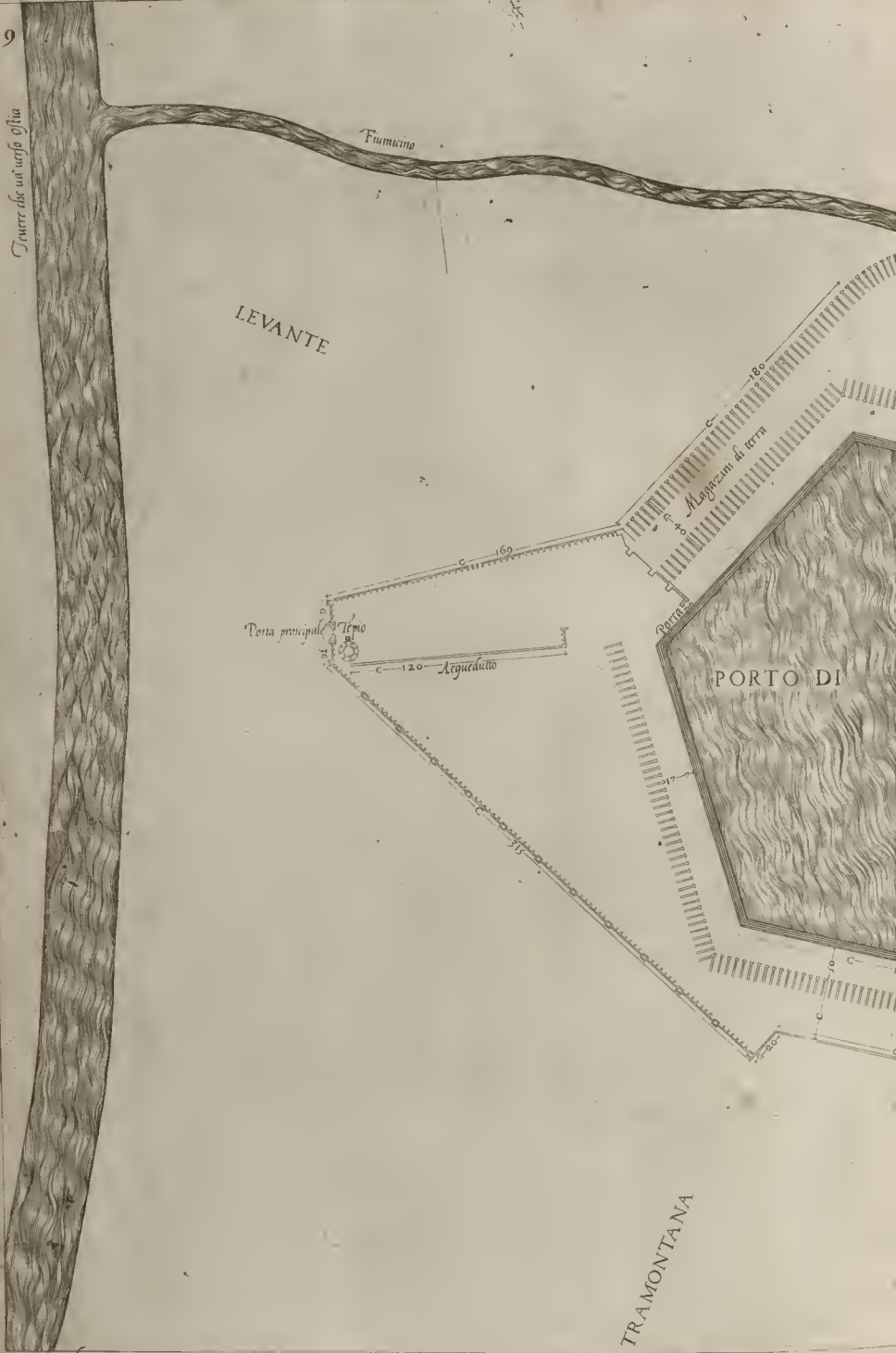
Porta principale

Torrio

Acquedotto

PORTO DI

TRAMONTANA



MEZZO DI

3.0

MARE

TRAIANO

NOIO

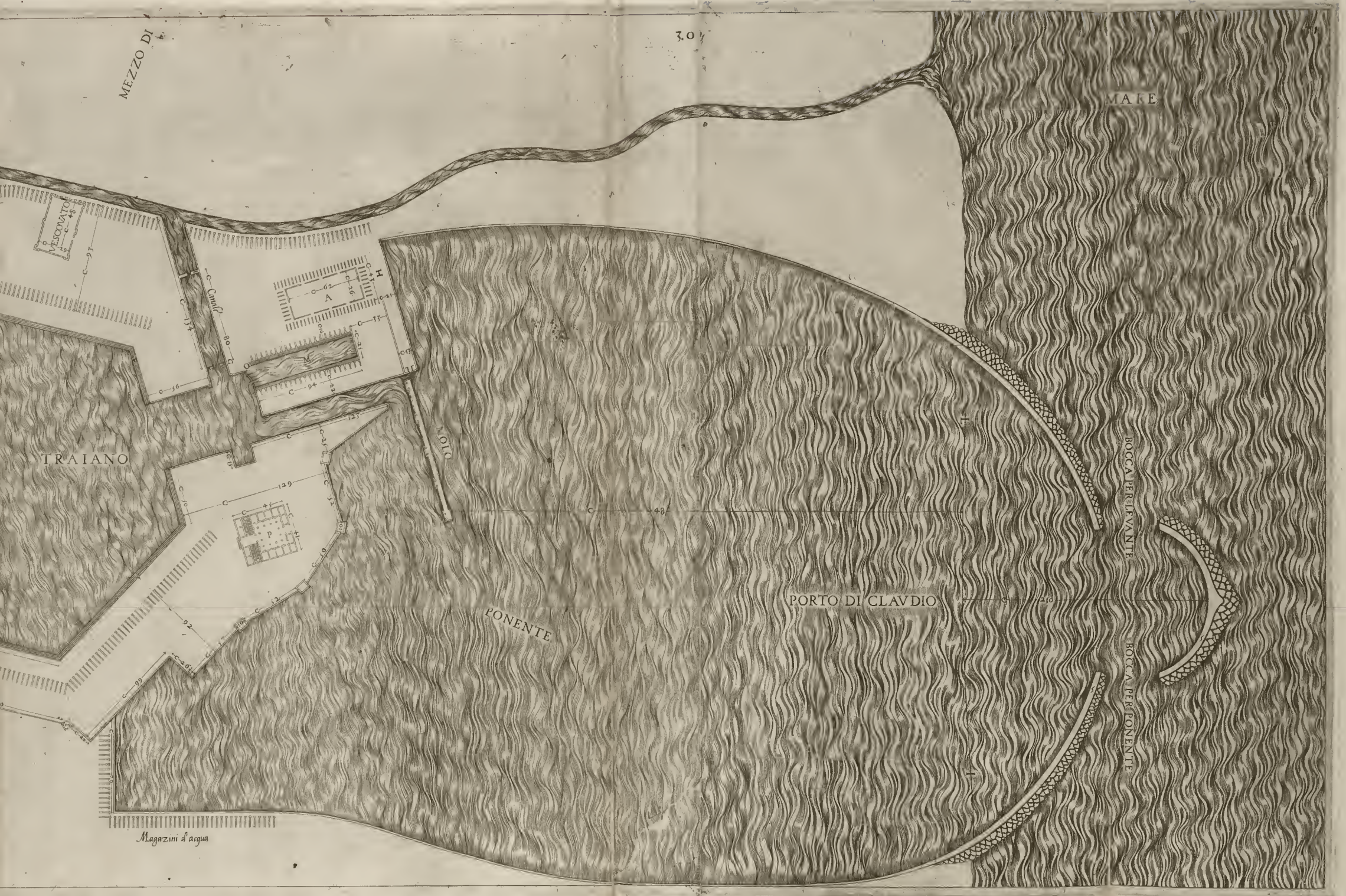
PONENTE

PORTO DI CLAVDIO

BOCCA PER LEVANTE

BOCCA PER PONENTE

Magazini d'acqua



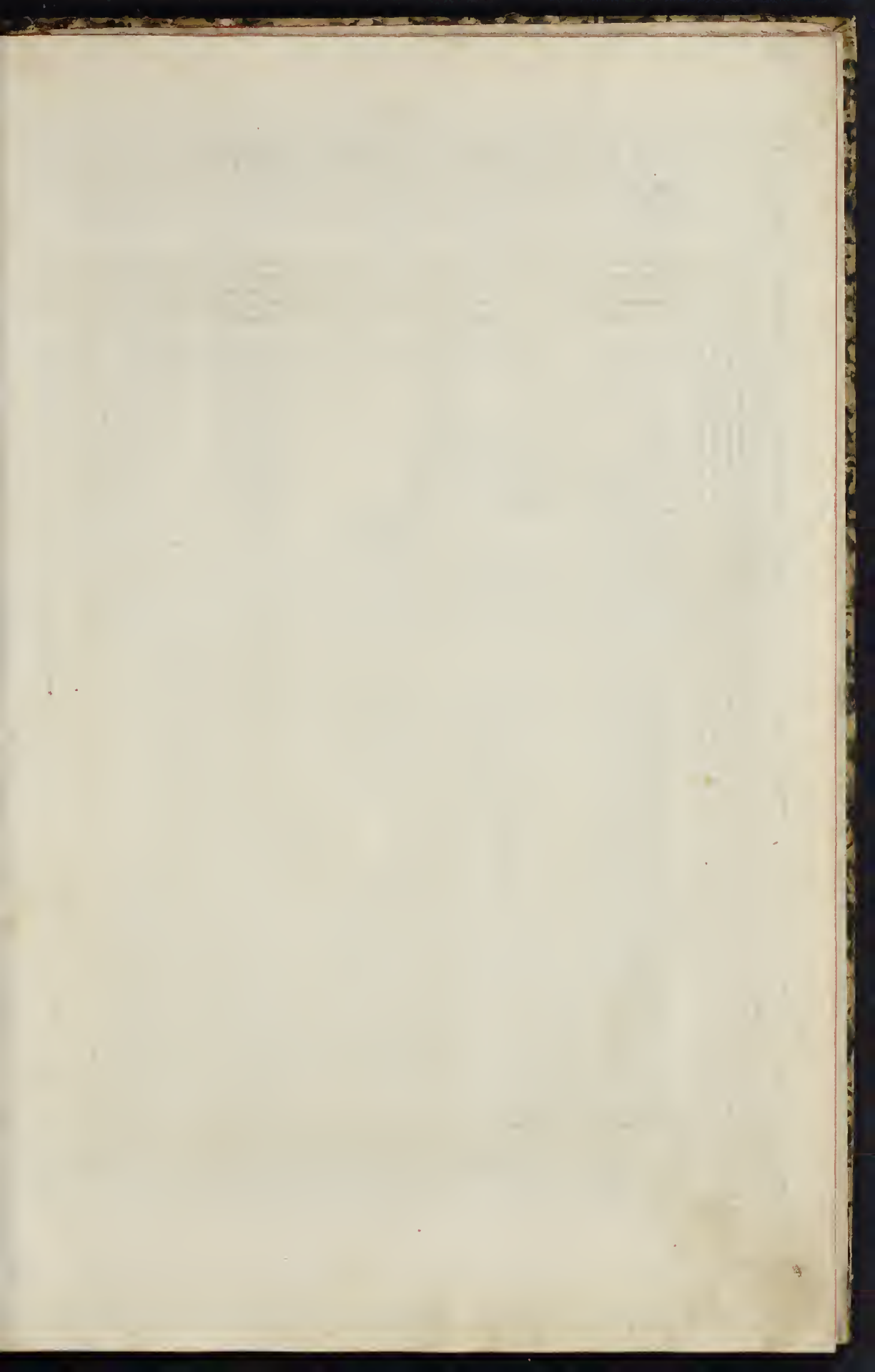




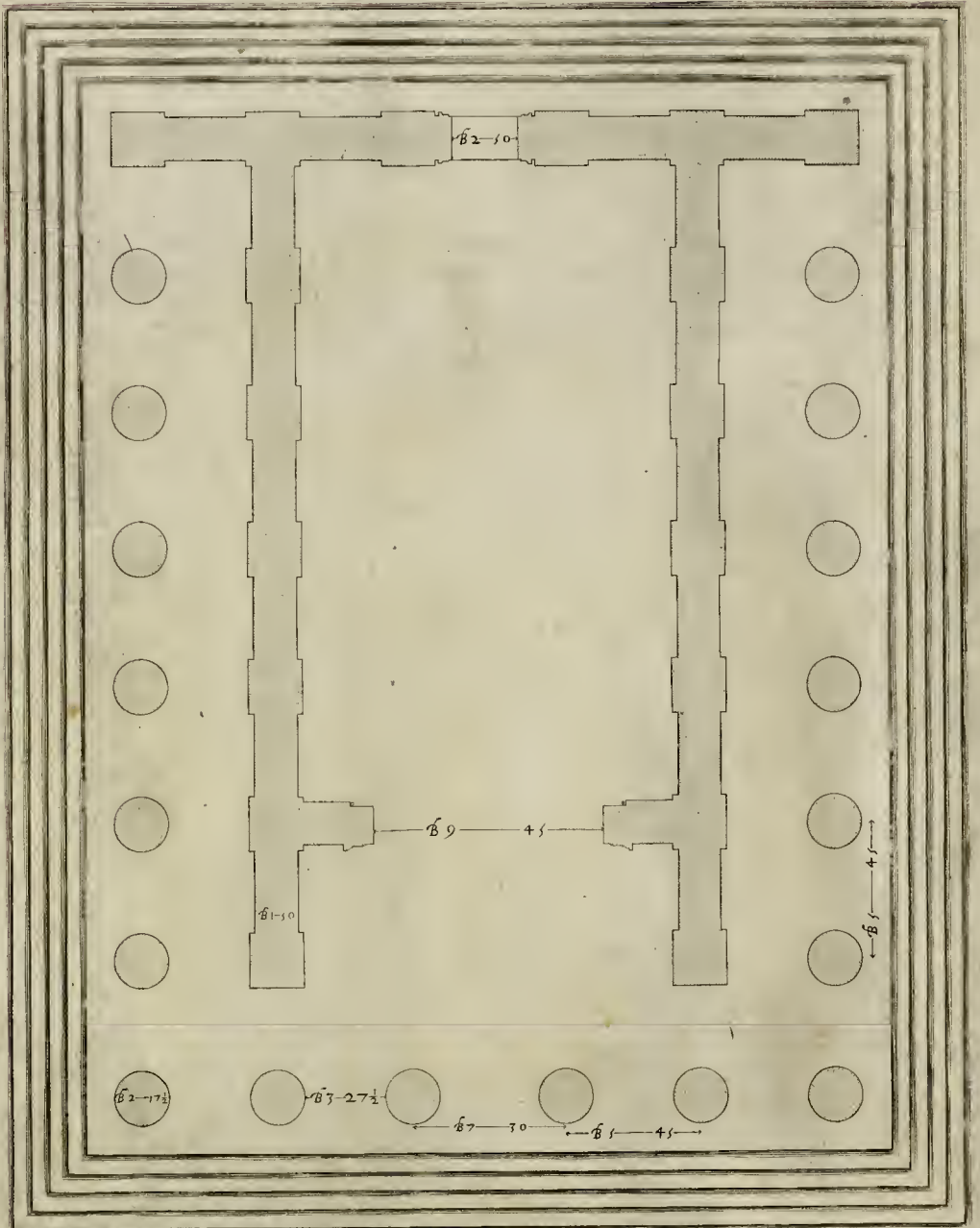


**H**O dimostrato qui a dietro il Porto, il quale Claudio Imperator Romano edificò insieme con l'altro, che Traiano dopo lui u'aggiunse: e certo che fu molto necessario farlo, si per che non ci era porto alcun a Ostia, si perche la bocca del Tevere fu sempre ripiena, e bassa di acqua per le percosse del Mare, e di esso Tevere, che contrastando insieme uanno mouendo l'arena, che hora cauano in un luogo, hora riempiono in un'altro: ne la quale non poteuan passare se non piccolissimi nauigli: per cio feceno questo mirabil porto, aceto fussi capace d'ogni gran nauiglio: e come si sarebbono potute condurre si gran statue, ch'erono in Roma, e si gran sassi, e colonne, ch'anchor al presente si ueggono: fu adunque di necessita farlo, e massime in questo luogo, non ci essendo doue farlo piu uicino a la Città di Roma di questo: ma perche a i nostri tempi si ritroua in tanta ruina, non ho possuto figurare tutti gli edfici, che u'erano minutamente per cio che ue n'erano infiniti, si come molte relique, che n'appareno, lo dimostrano: solamente ho notitia de le cose piu notabili, si come con lungo tempo, e molte fatiche ho potuto ueder, e toccar con mano. Pertanto dico, che nel porto di Traiano, il qual'è di sei faccie, ui furno posti in ciascuna faccia certi tronchi di colonne, non molto distanti l'uno da l'altro, forse si per legar le nauì, de li quali al presente se ne ueggono di molti, e sopra ciascuno feceno un epitaphio con certi numeri dentro, e questi numeri erano un segno a i mercanti del porto con gli altri di fuori, per cioche ognuno di coloro, che uenua con la nauue piena sapeua a qual tronco hauea d'attacar la sua nauue, similmente ogni patrono del magazzino sapeua a qual tronco uenua la sua nauue: ma per quanto s'epotuto comprendere, non si uede, che questi tronchi di colonne siano stati adoperati a tal effetto, anzi si uede, che furno rimurati dentro un grosso muro, il quale andaua seguitando intorno le faccie del porto, lasciando certe intrate non molto distanti l'una da l'altra: e questo muro sopra uanzaua le colonne di buona altezza, di maniera che le colonne erano in tutto rimurate, e appie del ditto muro feceno alquanti gradini, li quali scendeuano nell'acqua, e sul primo grado appresso al muro ui posero per ordine certi quadri grandi di teuertino, e ad ogni quadro un anello di ferro, o uero di metallo, si come da certi foramini ho compreso, e questi quadri li furno molto piu comodi de le colonne, tanto che in cambio de le colonne usarno questi anelli, e così staua questo porto, e fuori del ditto muro uiera la uia, la cui latitudine è egualmente canne 17. e palmi 7. poi ui erano e magazzini, li quali al presente sono tanto distrutti, che ancor che in un luogo ci si uegga certi segni di cortile, e in un altro certi segni di scale, non dimeno essendo tanto ruinati, non si possono haueue perfettamenteamente, per cio pongo solamente l'ordine, come gli stauano, si come ho uisto, e misurato, la grossezza de i pilastri fra l'uno e l'altro magazzino è palmi 4. e un terzo, e fra l'uno e l'altro pilastro la latitudine di ciascun magazzino è palmi 21. e mezzo. quelli che seguivano il fiumicino, erano d'acqua. e quegli, che sono da l'altro lato al porto di Claudio, erano similmente d'acqua, ma paren'esser fatti da huomini priuati fuori del disegno uniuersale, perche non sono dentro forte niuno, ma essosi a la campagna, come si fanno e borghi a la Città, gl'altri che sono intorno le faccie del porto, erano di terra. dopo questi u'erano le mura, le quali stauano, si come ho dimostrato. per cio che se ne uede buona parte, e massime appresso la porta principale. ma per uenire a le misure, dico che la larghezza di ditto porto è canne 1. e palmi 6. e mezzo, la larghezza di ciascun di que torrioni è canne 2. e palmi 9. tutto il diametro del tempio tondo è canne 11. la larghezza de l'altra porta piu dentro è canna 1. e palmi 3. e mezzo. la larghezza del Tauer è canne 40 in cerca, per cio che gli è doue piu e doue meno, la larghezza del fiumicino è canne 10 in cerca, perche anchor questo è doue piu e doue meno. la larghezza de la bocca del porto di Traiano è canne 58, la larghezza del canale che ua verso il fiumicino è canne 17. e palmi 5. la grossezza de i pilastri del ponte segnato 1. è canne 2. e palmi 7. quello spazio doue passa l'acqua fra un pilastro e l'altro, è canne 2. e palmi 5. in questo medesimo canale u'era un' altro ponte, il quale è notato G. ma la larghezza di questo fra l'un e l'altro pilastro è canne 5. e palmi 7. quel ricinto quadro oblungo segnato A con le uolte intorno, è opinione d'alcuni, che fuisse un' amphiteatro, ma perche è di forma quadra e l'amphitheatri si ueggono di forma ouale, ne manco ci si uede segno alcuno di gradi, doue haessero a stare li spettatori, si come sogliono haueue gl'amphitheatri, io per me lo stimai piu presto per un luogo di mercato, ouero doue si uidessero i mercanti e negotiatori a far consiglio fra loro. e quel luogo segnato H, il qual'è tutto aperto come piazza, poteua similmente seruire a tali effetti. appresso questo quel recettacolo d'acqua segnato M, il quale ha da le bande le loggie, e li gradi, che scendendo ne l'acqua, haueua una sola porta di larghezza di due canne, la qual essendo così piccola, diuota che per essa non passauano se non piccolissimi nauigli. e per questa non si puo pensare, che qui dentro ui si facessero nauì, non riconcia ssero le uecchie, e conquisate, ma piu presto poteua esser un luogo, nel qual si uideessero i piccoli nauigli a scaricarsi, li quali portassero robe da mercato, e per l'uso quotidiano de li habitanti, e di forestieri, come si suole ne mercati de l'altre Città, per non mescolarsi con le nauì, che portauano nel Traiano robe da magazzini, per cio che, così come e magazzini son uicini al Traiano, ne piu ne meno la piazza segnata A, che di

sopra ho detto, che poteua seruir per mercato, è uicina a questo ricettacolo: per il che son di parere, che questi duoi luoghi ueramente seruissero a tal'effetto: e ben che al segno O sia lasciato imperfetto, non dimeno era serrato: ma, perche al presente è ruinato, io l'ho posto nel modo, che si truoua, quell'altro canale che ua uerso'l molo, e della medesima larghezza de l'altro gia detto, cio è di canne 17 e palmi 5. la larghezza del molo è canne 5: la sua lunghezza è canne 125; qual era tutto massiccio di buon muro, poi haueua una grossezza di sopra di palmi 4 di muro, che li faceua parapetto in torno: la larghezza di ciascuno di que torrioni è canne 10: e dentro ogni torrione u'erano duo tronchi di colonne: la larghezza di quel luochò, doue passa l'acqua da un capo del molo, è canne 5. il palazzo il qual'è segnato P, era del Governatore per sua habitatione; al presente lo chiamano le cento colonne; e penso che s'habbia riservato questo nome per le molte reliquie de le colonne, che ci si ueggono sotto terra: e certo, che questo era luogo da magistrato; perciò che gli è posto nel piu bel'luogo, che ui sia, e l'altezza de ditto palazzo soprauanzaua tutti gl'altri edifici, donde poteuasi ueder entrar'li nauigli ne le bocche del porto di Claudio per infino nel Traiano: ma per esser al presente molto distrutto, & anche molto difficil' a conoscerlo, ne ho posto solamente un segno di fantasia, perciò che non si puo comprendere, com'egli staua ueramente, il uescouato è luogo fatto modernamente, doue sono alquante stantie da poterui habitar' al presente. il Porto di Claudio era nella forma dimostrata, si come con gran fatiche ho potuto comprendere, e tastar' in molti luoghi, doue è quella linea segnata LI al presente è il lito del mare, il qual' è ritornato al luogo di prima, inanzi che fusse tagliato'l terreno, e fabricat' il porto: da quella linea in dietro è rimasto secco, eccetto che appresso'l molo e pantanoso, ma il porto di Traiano è pieno d'acqua. quelle due bocche nel porto di Claudio, una per leuante, e l'altra per ponente, ciascuna è larga canne 50, si come con molta difficulta ho potuto tastare nel mar', e misurarle; perciò che al presente sono molto distrutte, l'altre misure si troueranno ne la figura disegnata: e fu misurato con la canna dimuro, che al presente s'usa in Roma; e ciascuna canna e palmi 10.



## PIANTA DEL SEGVENTE TEMPIO

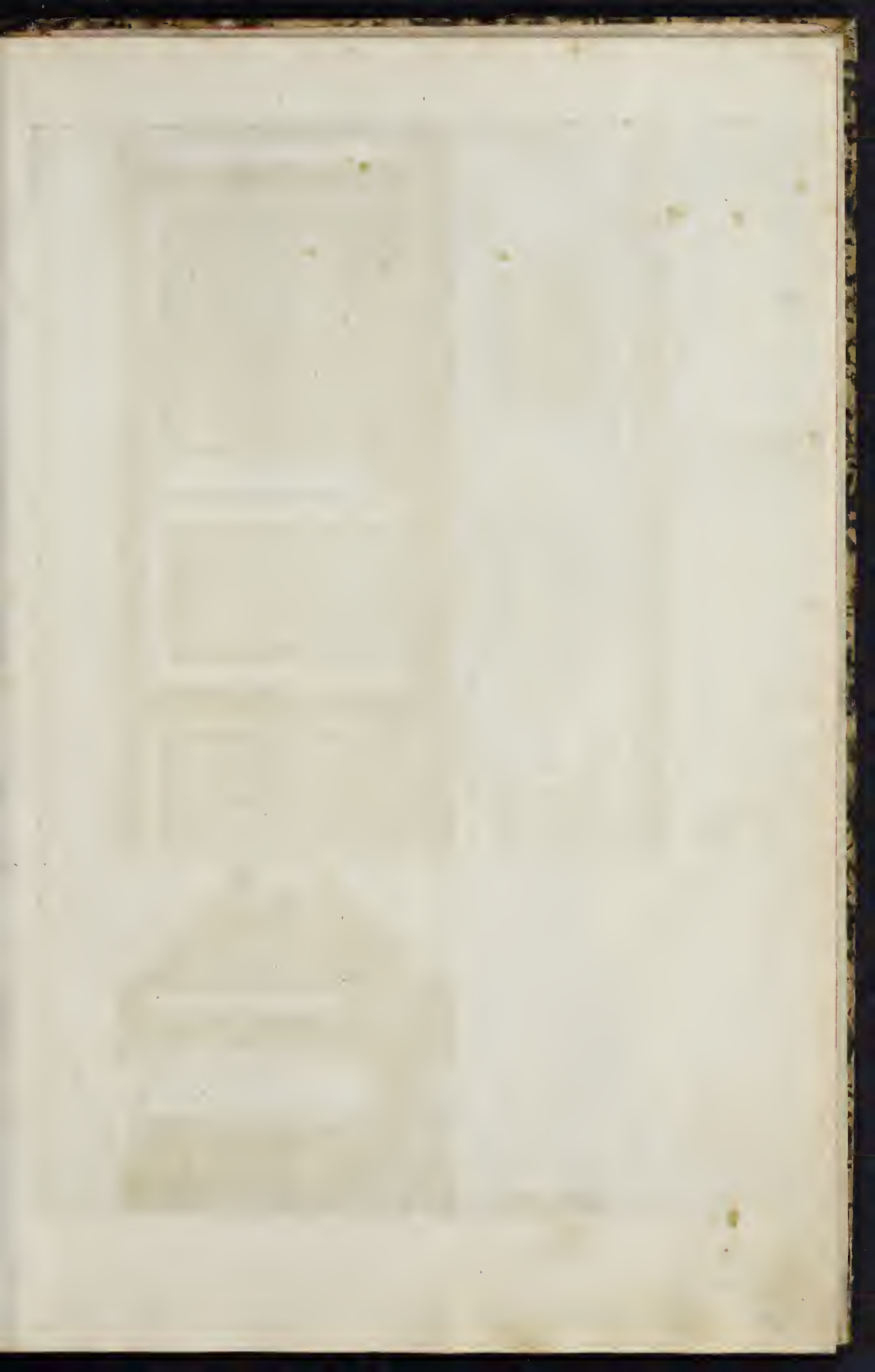


A

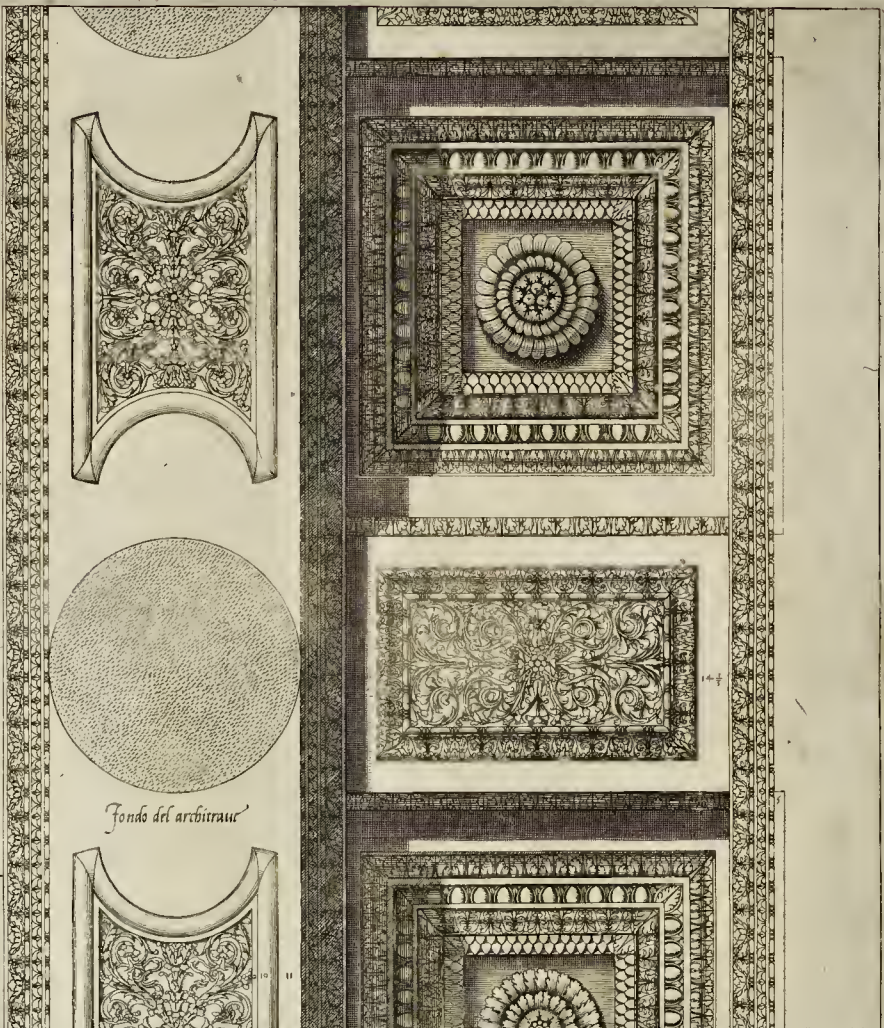
Il presente edificio fu cavato fra il Campidoglio et il colle Quirinale, in quel luogo doue hoggi si dice il Pantano, molto destrutto et rouinato, d'ordine Composito, tutto ornato de intagli et foggiami bellissimi: fu misurato col braccio fiorentino partito in sessanta minuti.







Questa figura dinota li quadri  
sfondati, o uero i lacunari, sopra  
le colonne, quali erano di marmi  
bianchissimi, intagliati co' summa  
diligentia.



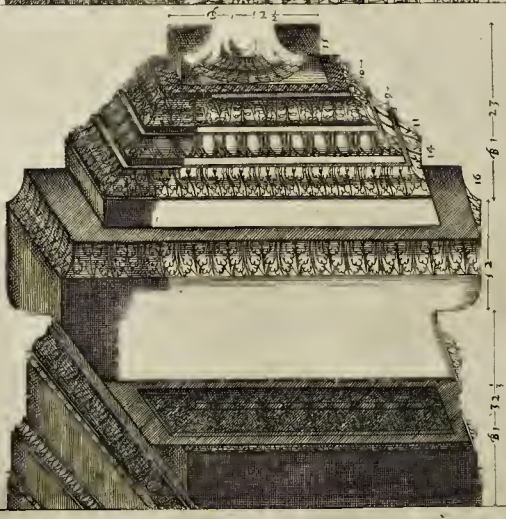
Fondo del architrave



181-30  
 181-78 1/2  
 181-40 1/2



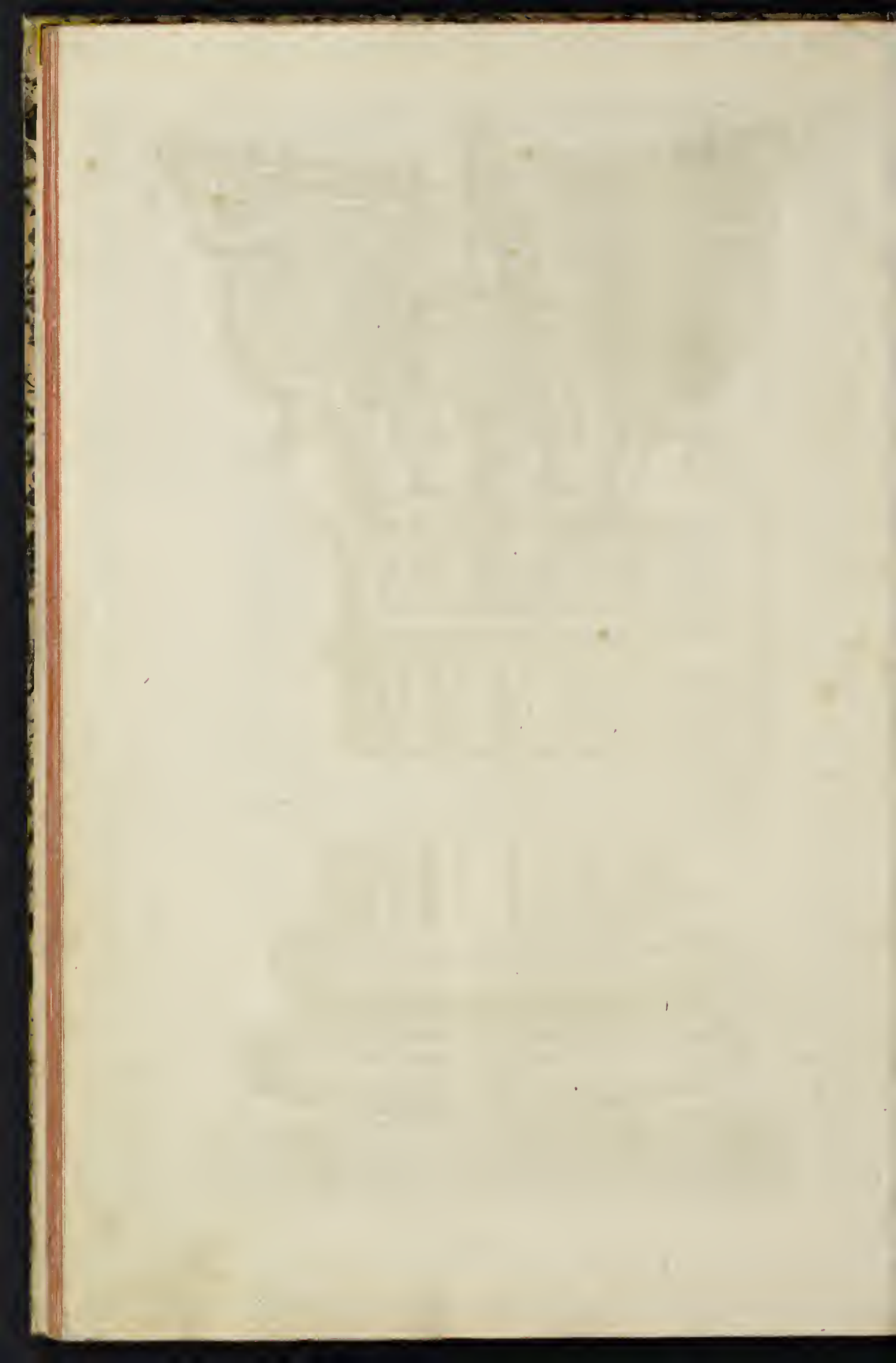
H

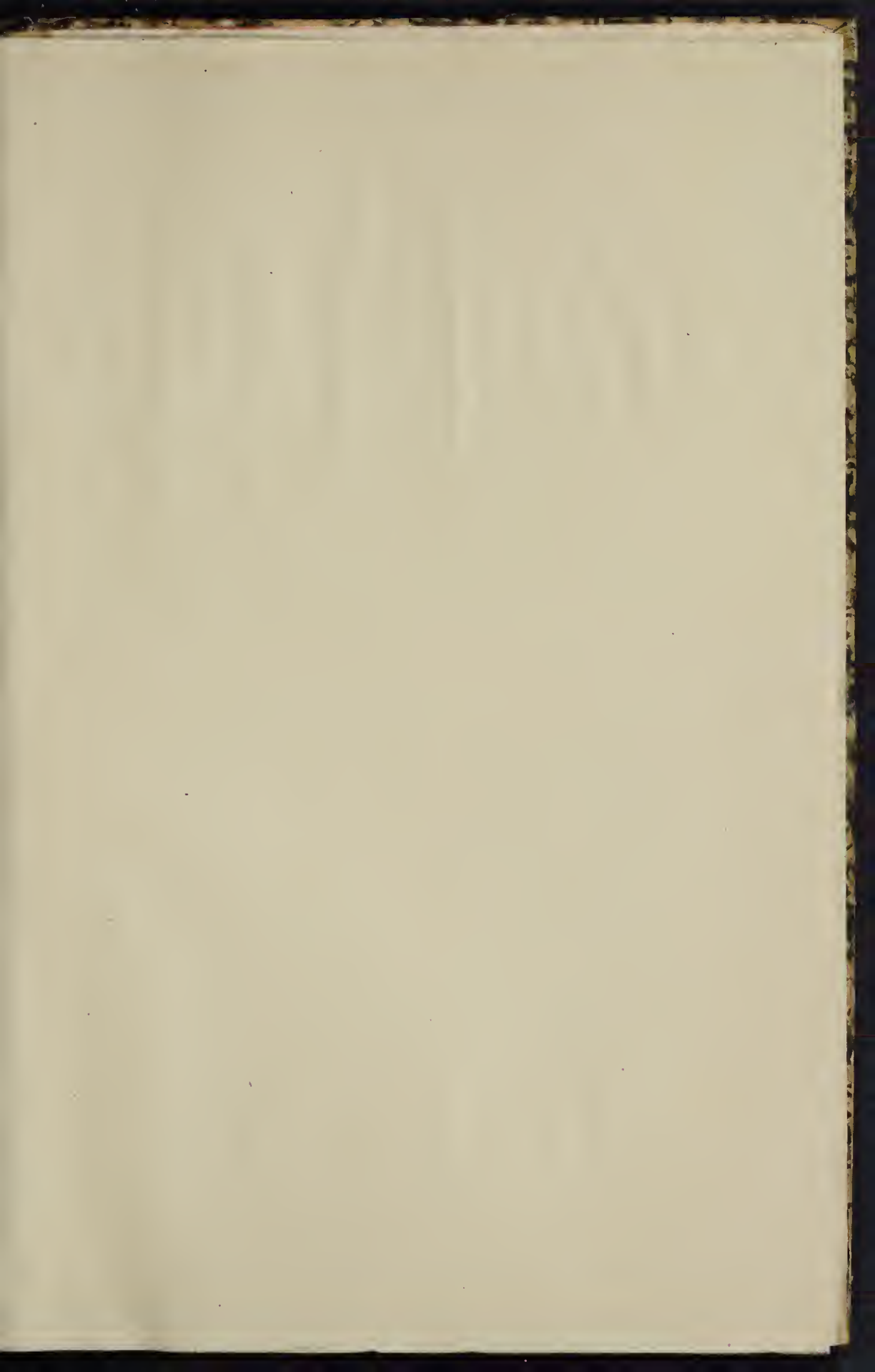


16  
 181-72 1/2











Special 76-6  
folio 14748

